

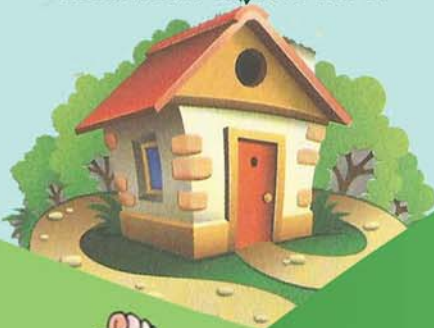


ดีมีมาชีพ

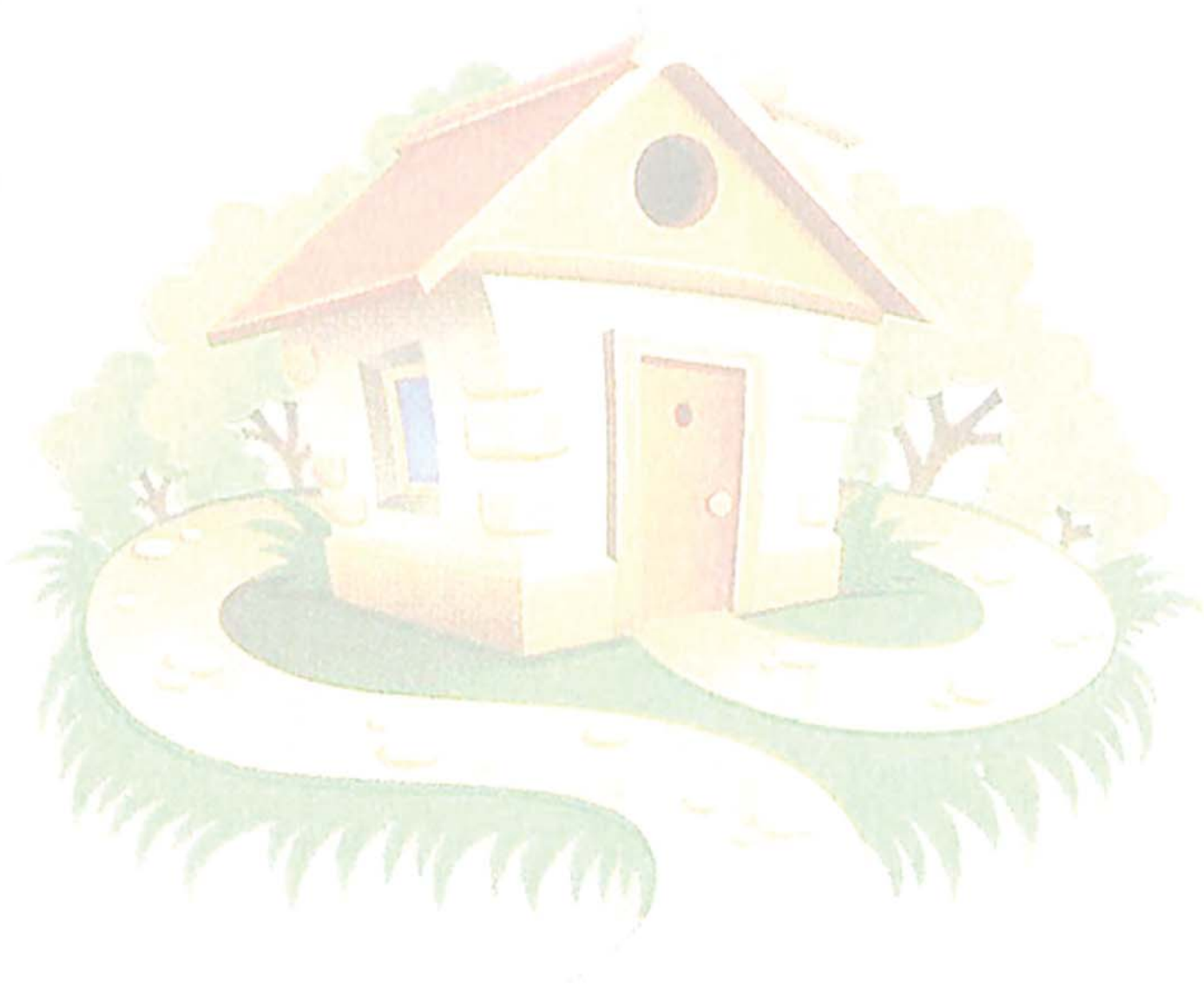
สร้างวิถีชีวิตที่ยั่งยืน



ศูนย์วิจัยและพัฒนา
ปศุสัตว์กรมการปศุสัตว์



กลุ่มงานส่งเสริมดีมีมาชีพชุมชน
สำนักส่งเสริมสร้างโอกาสแก่เกษตรกร
กรมการพัฒนาชุมชน



สารบัญ

คำนำ

สารบัญ

ตอนที่ ๑ การสร้างอาชีพและรายได้ครัวเรือนด้วยอาชีพชุมชน ๑-๙

กัมวิธการด้วยอาชีพชุมชน ๓

๑๑๑.๑. สนับสนุนการสร้างด้วยอาชีพชุมชนได้อย่างไร? ๔

๑๑๑.๒. สนับสนุนการสร้างด้วยอาชีพชุมชนอย่างไร? ๕

๑๑๑.๓. สนับสนุนการสร้างด้วยอาชีพชุมชนอย่างไร? ๖

๑๑๑.๔. สนับสนุนการสร้างด้วยอาชีพชุมชนอย่างไร? ๗

๑๑๑.๕. สนับสนุนด้วยอาชีพชุมชนอย่างไร? ๘

๑๑๑.๖. สนับสนุนการสร้างด้วยอาชีพชุมชน...สู่ความยั่งยืน ๙

ตอนที่ ๒ ตัวอย่างการสร้างด้วยอาชีพชุมชน ๑๑-๒๖

๑๑๑.๑. กลุ่มปลูกกล้วยหอมทองบ้านอยู่สบาย ๑๓

๑๑๑.๒. กลุ่มแปรรูปสร้างอาชีพ เพิ่มรายได้ ๑๔

ภาคผนวก

บทกวีบนกระดานการสร้างด้วยอาชีพชุมชน ๒๗-๓๖

๑๑๑.๑. บทกวีผู้นำด้วยอาชีพ ๒๙

๑๑๑.๒. บทกวีเชิงปฏิบัติการด้วยอาชีพชุมชนระดับจังหวัด ๓๐

๑๑๑.๓. บทกวีชมความพร้อมด้วยอาชีพชุมชนระดับหมู่บ้าน ๓๑

๑๑๑.๔. บทกวีชมความพร้อมครัวเรือนบ้านมาช ๓๒

๑๑๑.๕. การสร้างด้วยอาชีพชุมชนในระดับหมู่บ้าน ๓๓

๑๑๑.๖. การจัดตั้งและพัฒนากลุ่มอาชีพ ๓๔





ตอนที่ ๑

การสร้างอาชีพและรายได้
ครัวเรือนลุ่มมาชีพชุมชน





ทีมวิทยากรเดินมาจับชุมชน

ทำอะไรต่อบ้าง ? หลังจากดำเนินการฝึกอบรมสร้างทีมมาจับชุมชนในระดับหมู่บ้านแล้ว



๑. กำกับดูแลการฝึกปฏิบัติอาชีพ ทนละ ๔ ครัวเรือน

๒. ให้คำแนะนำ ให้ทราบดีว่า ดำรงรักษาและพัฒนาอาชีพ
แก่ครัวเรือนทีมมาจับชุมชนจนเกิดรายได้

๓. สนับสนุนให้ชุมชนจัดระบบบริหารจัดการการเงินทุน
ประกอบอาชีพให้ครัวเรือนทีมมาจับชุมชน
สามารถประกอบอาชีพได้อย่างต่อเนื่อง

การผลิตผ้าทอมือ
เป็นหัวใจบ้านธรรม...

ผลิตได้ไม่มีวันหยุด
ตอนนี้มีคนมาสั่งซื้อ
แล้วนะธรรม

ดีจังธรรม
ถ้ามีลายผ้า
หลายๆ แบบ
น่าจะขายได้เยอะ
กว่านะธรรม

ผลผลิตดีนะ
แต่ยังขายได้ไม่เยอะ

ผลผลิต
เป็นหัวใจบ้านธรรม

ได้พบอุปสรรค
กับทีมสนับสนุน
และหน่วยงาน
ภายนอกทางฯ/พัส
ให้ธรรม

พ.๑๓. สนับสนุนการสร้างสัมมาชีพชุมชน ได้อย่างไร?

คณะกรรมการ พ.๑๓.

- หลังจากจัดเวทีประชาคมจัดทำแผนชุมชนระดับตำบล พ.๑๓. ต้องส่งต่อแผนชุมชนระดับตำบลให้ อบต. และหน่วยงานราชการระดับอำเภอเพื่อบรรจุในแผนพัฒนาท้องถิ่นและแผนพัฒนาอำเภอ
- พ.๑๓. ประสานและติดตามแผนชุมชนที่ได้รับบรรจุในแผนพัฒนาท้องถิ่น และแผนพัฒนาอำเภอเพื่อให้เกิดการสนับสนุนงบประมาณอย่างสม่ำเสมอ
- โครงการขนาดใหญ่จะถูกส่งต่อให้จังหวัดเพื่อบรรจุในแผนพัฒนาจังหวัด

แผนพัฒนาจังหวัด



แผนพัฒนาอำเภอ



แผนชุมชนระดับตำบล



แผนพัฒนาท้องถิ่น (อบต./เทศบาล/อบจ.)




พ.๑๓. จัดเวทีประชาคมเพื่อบูรณาการแผนชุมชนระดับตำบล



ทำให้

- สร้างอาคาร
- รั้วตึกชุมชน
- สนับสนุนเครื่องจักรอุปกรณ์

ทำร่วม

- การฝึกอบรม
- การแปรรูปสมุนไพร
- การตลาด

ทำเอง

- การปลูกพืชสมุนไพร



คณะกรรมการพัฒนาสตรี สนับสนุนการสร้างสัมมาชีพชุมชนอย่างไร ?

คณะกรรมการพัฒนาสตรีมีส่วน
สนับสนุนการสร้างอาชีพ
แก่ครัวเรือนสัมมาชีพชุมชน
ดังนี้.....



- สนับสนุนการพัฒนาอาชีพ
ของครัวเรือนสัมมาชีพชุมชน

- แนะนำการประกอบอาชีพ

- นำทวามรู้ ผู้เชี่ยวชาญ
มาช่วยพัฒนาอาชีพ

- หาช่องทางการตลาดใหม่ๆ

- หาแหล่งเงินทุน

การส่งเสริมและคัดเลือกครัวเรือนสัมมาชีพชุมชนตัวอย่าง

การส่งเสริม

๓ มี

มีสัมมาชีพ



มีทวามสัมพันธ์ที่ดี



มีสภาพแวดล้อม
ที่เหมาะสม



๒ ไร

ไรสุขภาพดี
และอบาามสุข



ไรหนี้สินอุปถัมภ์



✓ ๓ มี

✓ ๒ ไร

การคัดเลือก

ระดับ
อำเภอ



ระดับ
จังหวัด



ระดับ
ภาค



กลุ่มออมทรัพย์เพื่อการผลิต สนับสนุนการสร้างสัมมาชีพชุมชนอย่างไร ?



๑. ส่งเสริมครัวเรือนสัมมาชีพชุมชน เป็นสมาชิกกลุ่มออมทรัพย์ฯ



๒. สนับสนุนเงินทุนครัวเรือน สัมมาชีพชุมชน



๓. จัดทำแผนส่งเสริมและสนับสนุน ครัวเรือนสัมมาชีพชุมชนด้านเงินทุน เช่น การจัดทำโครงการพัฒนาสำหรับ ครัวเรือนสัมมาชีพชุมชน เป็นต้น



๔. แนะนำการเขียนโครงการ ขอรับการสนับสนุนเงินทุน



๕. ประสานแหล่งทุน เช่น กองทุน พัฒนารายภาคสตรี กษ.๓๑. สถาบัน การจัดการเงินทุนชุมชน กองทุนหมู่บ้าน สถาบันการเงิน ฯลฯ สนับสนุนเงินทุน ในการประกอบอาชีพของครัวเรือน สัมมาชีพชุมชนและกลุ่มอาชีพ ตามแนวทางสัมมาชีพชุมชน

สนับสนุนครัวเรือนสัมมาชีพชุมชนและกลุ่มอาชีพ ให้มีเงินทุนในการประกอบอาชีพและพัฒนาอาชีพ...



ครัวเรือนสัมมาชีพชุมชน



กลุ่มอาชีพ

ผู้นำ อช./อช. สนับสนุนการสร้างสัมมาชีพชุมชนอย่างไร

ผู้นำอาสาพัฒนาชุมชน และอาสาพัฒนาชุมชน ทำหน้าที่สนับสนุนทีมวิทยากรสัมมาชีพในการสนับสนุนการสร้างสัมมาชีพชุมชนแก่ครัวเรือน และยกระดับครัวเรือนจากจนเป็นร่ำรวย



ผู้นำ อช./
อช.

๑. สนับสนุนทีมวิทยากร

สนับสนุนความรู้อันเป็นการประกอบอาชีพ



จัดหาทีมสนับสนุนครัวเรือนสัมมาชีพชุมชน



ประสานความร่วมมือ

ด้านต่างๆ



แหล่งทุน



แหล่งเรียนรู้

๒. ยกระดับครัวเรือนจากจนเป็นร่ำรวยตามแนวทางการสร้างสัมมาชีพชุมชน

สนับสนุนสัมมาชีพชุมชนแก่ครัวเรือนจากจนทั้งที่อยู่และที่ไม่อยู่ในหมู่บ้าน ตามยุทธศาสตร์ที่ ๑



พัฒนาการ



ปราชญ์



ผู้นำ อช./อช.



-ร่วมคิดวิเคราะห์ความต้องการสร้างสัมมาชีพชุมชนของครัวเรือนจากจน
-ส่งเสริมสัมมาชีพชุมชน เชื่อมโยงการตลาด



ครัวเรือนจากจน

ทีมสนับสนุนเดิมมาชีพชุมชนวางแผนจัดการครัวเรือนเดิมมาชีพชุมชน

พอช.
เราควรจัดการครัวเรือนเดิมมาชีพชุมชนกันนะเดี๋ยวจะได้ทราบตามกำหนดหน้าหรือให้ทำแนะนำเพิ่มเติม

ปราจน
ลองพื้นที่ประชุมครัวเรือนโดยอาจแบ่งเป็น ๑ ทีม ๑๑ ครัวเรือน เช่นเดียวกับปราจน

ปราจน
อ้อเดี๋ยว... แล้วก็น่าจะแบ่งทีมจัดการด้วยในทีมก็จะมีปราจน มี พอช. มีผู้นำ อช./อช. และกลุ่มออมทรัพย์ฯ

ผู้นำ อช./อช.
ถ้าช่วงนี้ เรามาวางแผนและแบ่งทีมกันเดี๋ยวจะได้จัดการสนับสนุนครัวเรือนเดิมมาชีพชุมชนได้เร็ว

คณะกรรมการกลุ่มออมทรัพย์เพื่อการผลิต
เราควรจัดการให้ทำแนะนำครัวเรือนเดิมมาชีพชุมชนอย่างสม่ำเสมอเนอะ

คณะกรรมการพัฒนาอาชีพ
ผู้นำ อช./อช.

ทีมสนับสนุนครัวเรือนเดิมมาชีพชุมชน ลงพื้นที่ ๑ ทีม : ๔ ครัวเรือน

ปราจน
เดี๋ยวเดี๋ยวเดี๋ยว... วันนี้ผมและทีมสนับสนุนมาประชุมครัวเรือนเดิมมาชีพชุมชน การประกอบอาชีพเป็นหัวใจบ้านครัวเรือน

พอช.
ดีนะ... พอทำแล้วมีรายได้เพิ่มขึ้นด้วยต้องขอบคุณมากเลยนะ

คณะกรรมการกลุ่มออมทรัพย์เพื่อการผลิต
มีรายได้เพิ่มขึ้นแล้วมาฝากกับกลุ่มออมทรัพย์ฯ ได้เนอะเดี๋ยว... ได้ผมจะแนะนำการเงินโครงการรองรับการสนับสนุนเงินทุนให้ด้วย

คณะกรรมการพัฒนาอาชีพ
เป็นครอบครัวที่อบอุ่นดีนะ... ดูแล้วมีองค์ประกอบครบตามหลัก ๓ มี ๒ ไม่ ถ้าตั้งใจจะส่งชื่อเข้าร่วมก็ขอครัวเรือนเดิมมาชีพครัวเรือนให้เนอะ

ผู้นำ อช./อช.
ผมเห็นด้านหลังบ้านมีพื้นที่ว่างน่าจะปลูกพืชผักสวนครัวไว้ทานเองในบ้านจะได้ทานผักที่ปลอดภัยดี และลดรายจ่ายได้ด้วย แล้วผมจะแนะนำการทำบัญชีครัวเรือนให้ด้วยเนอะเดี๋ยวจะได้รู้รายรับ-รายจ่ายของครัวเรือนด้วย

พอช.
ถ้ามีอะไรจะให้ผมช่วยประสานกับหน่วยงานหรือองค์กร ก็บอกได้เนอะเดี๋ยวผมจะรีบช่วยประสานให้และก็จะให้การประกอบอาชีพประสบความสำเร็จเนอะ

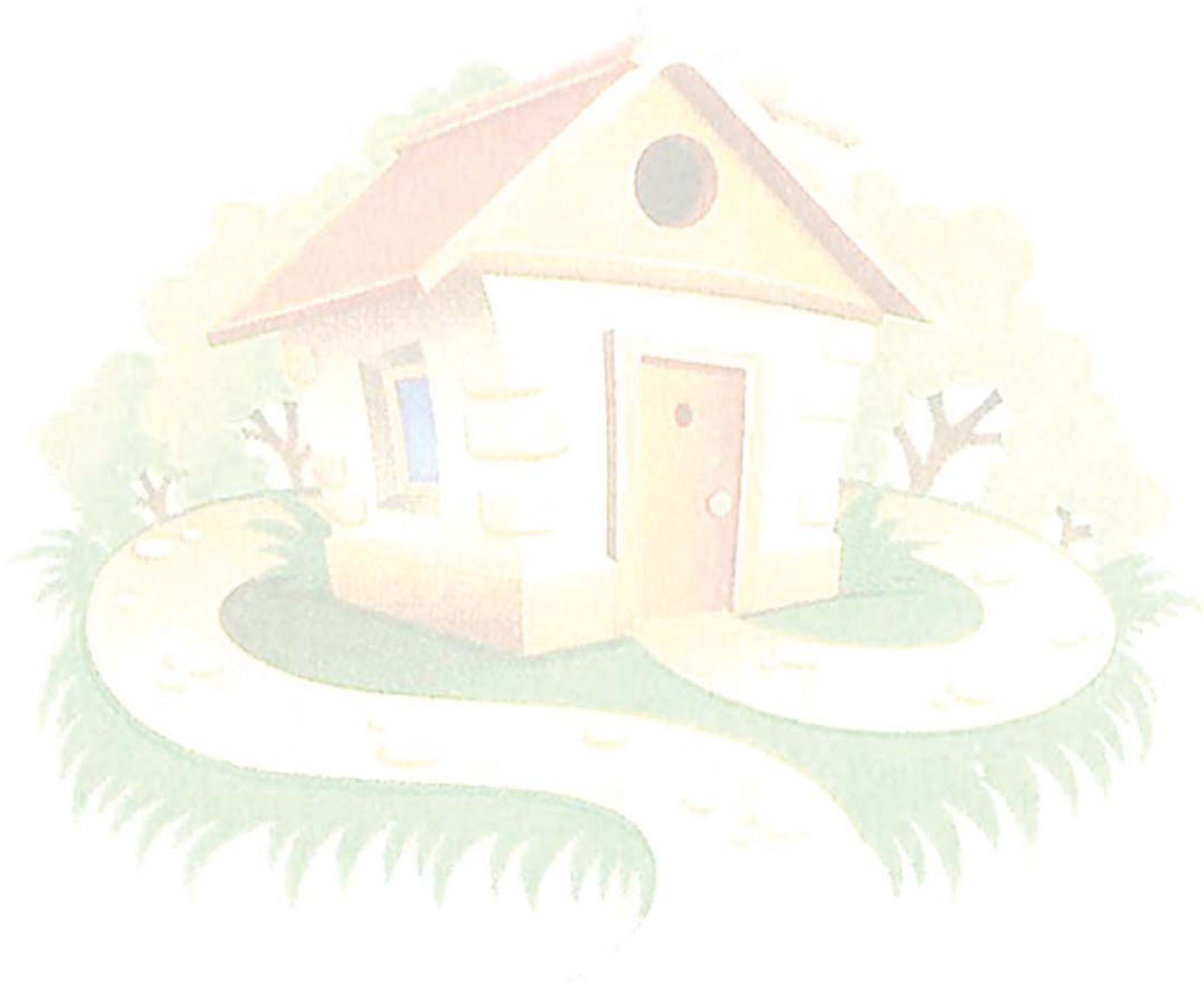
ครัวเรือนเดิมมาชีพชุมชน


พลังสนับสนุนการสร้างดีมาชีพชุมชน... **สู่ความยั่งยืน**



สนับสนุนครัวเรือนดีมาชีพชุมชน และกลุ่มอาชีพ



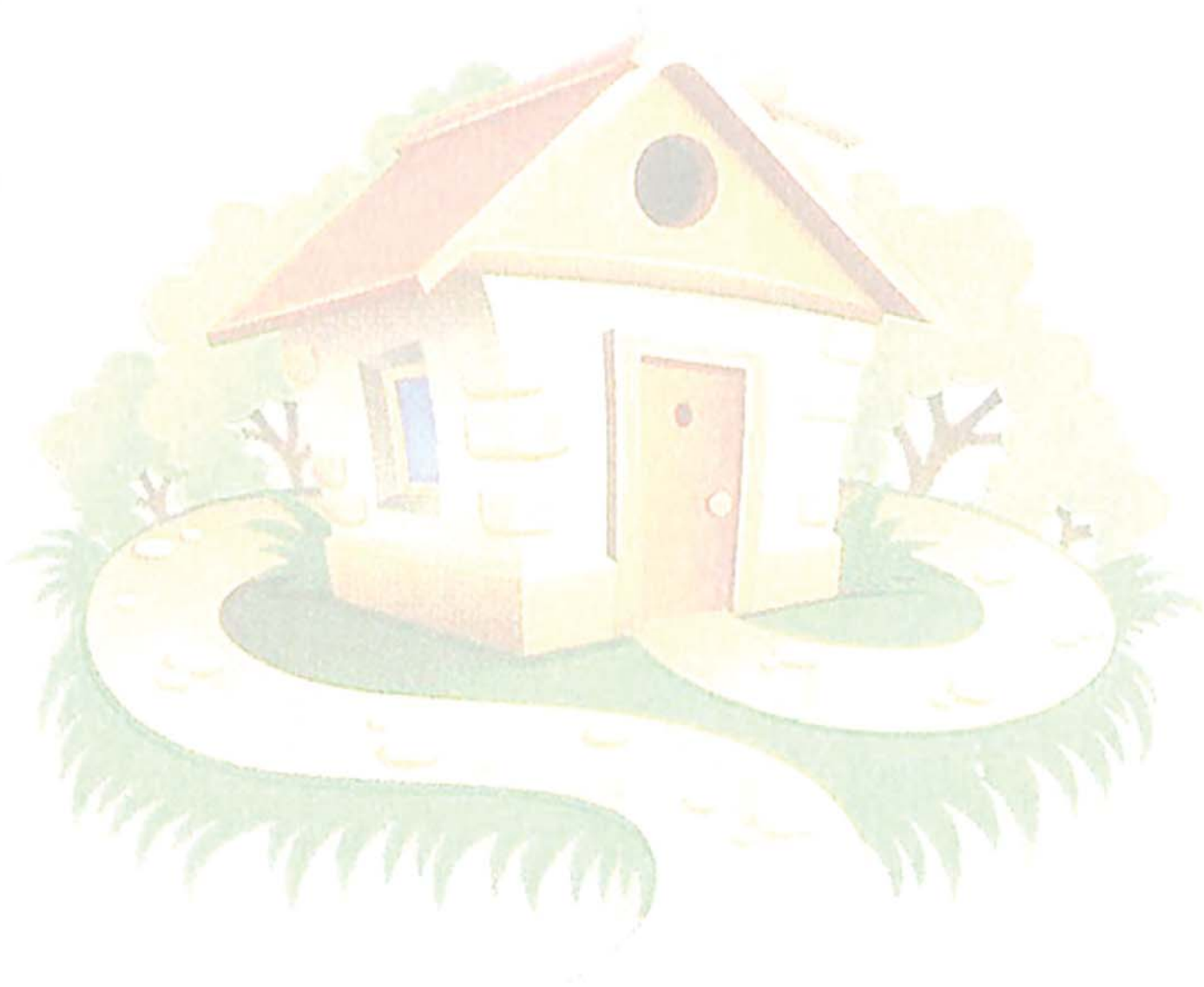




ตอนที่ ๒

ตัวอย่างการสร้างผังมาชีพชุมชน





ตัวอย่างการสร้างสัมมาชีพชุมชน

๑. กลุ่มปลูกกล้วยหอมทองบ้านอยู่สบาย

ณ. หมู่บ้านอยู่สบาย...



ปราชญ์ท้องถิ่น ซึ่งเป็นวิทยากรสัมมาชีพชุมชนได้สอนพี่น้องและเกษตรกรต่างๆ ในการปลูกกล้วยหอมทอง...

การเลือกหน่อกล้วย

ควรเป็นหน่ออ่อนหรือหน่อคาบ มีใบประมาณ ๓-๔ ใบ สังเกตถ้าใบจะริบเวลาถึงก็จะเหมาะนำไปปลูก

สำหรับการเตรียมพื้นที่ปลูกนั้น...

ต้องเลือกพื้นที่ให้เหมาะสม น้ำไม่ท่วมดินร่วนซุย ระบายน้ำได้ดี ทดสอบดินแล้วหากดินได้ ๗-๑๐ วัน ให้ใช้ขี้วัวขี้ควาย แล้วไถพรวน ให้ดินร่วนซุย ไม่มีวัชพืช พื้นที่เป็นแอ่งก็ควรปรับดิน ให้มีการลาดเทเพื่อป้องกันไม่ให้ น้ำท่วมขังในฤดูฝน

การเตรียมพื้นที่ปลูก

ส่วนระยะการปลูกนั้น ให้ขุดหลุมลึก ๕๐ ซม. กว้าง ๕๐x๕๐ ซม. หากได้ ๕-๗ วัน ให้ใช้ขี้วัวและขี้คววขี้ขาก และให้ระยะห่างระหว่างหลุมและระหว่างแถว ประมาณ ๒-๓ ม. เพื่อสะดวกในการพรวนดิน ใต้น้ำ ๓-๔ นิ้ว แล้งหน่อ และให้อากาศหมุนเวียน ถ้าขากได้ดี

การปลูก
 ในการปลูกนี้ให้นำปุ๋ยคอกหรือปุ๋ยหมักตกลูกตล่ำกับดินชั้นบน แล้วนำ
 หน่อวางลงหลุมกลบดินตึงหลุมกดดินให้แน่นเพื่อไม่ให้ต้นกล้าฉีกจากหลุม แล้วต่อ
 กลบดินให้ทั่วมหลุม ตกลมดินด้วยพาดหรือหญ้าแห้งแล้วรดน้ำให้ชุ่ม ทดริให้น้ำช่องที่
 ปลูกให้สม่ำเสมอ อย่างสม่ำเสมอ และเมื่อกล้าตั้งต้นแล้วอย่าให้น้ำทุกวัน
 เหมือนพืชชนิดอื่น

ส่วนการใส่ปุ๋ย ในฐานที่พอดเราเป็นตรังหรือ
 ล้อมมาชีพชุมชน การปลูกของเราต้องใช้สารอินทรีย์
 อย่างเช่น ปุ๋ยหมัก ปุ๋ยคอก น้ำหมักชีวภาพ ฯลฯ
 และงดการใช้สารเคมีเลย เพื่อเป็นการลดต้นทุน
 ด้ยสุขภาพดิน และไม่เป็นอันตรายต่อร่างกาย
 ของพอดเราด้วย

การแต่งหน่อและชำดิน
 เมื่อกล้าอายุ ๕-๖ เดือน
 จะทำการแต่ง ให้ชุดหน่อออก เหลือไว้
 ๑-๒ หน่อและตัดชำแต่งในกล้า
 ไปพร้อมกัน ใช้มีดขุดชำให้ชิด
 กับลำต้น เหลือชำต้นไว้ ๑๐-๑๕ ใน

การตัดชำต้น และชำปลี
 เมื่อกล้าอายุ ๓-๔ เดือนให้ตัดชำต้นเพื่อป้องกัน
 ต้นล้ม และเมื่อกล้าอายุ ๕-๖ เดือนให้ตัดชำปลี
 จะเล็กสั้น ขนาดของปลีไม่สม่ำเสมอ เรียกว่า "หัวต้นเตี้ย"
 ให้ตัดชำจากหัวต้นเตี้ยขึ้นไป
 ๓ ชั้น เพื่อได้สาร
 รั้งปลีขนาดใหญ่

การปลีกล้า
 ถ้าเป็นการปลูกเพื่อส่งออกหลังจากชำปลี
 ตกรตกลมหรือตัดปลีจากพลาตอกใช้
 ขนาดใหญ่และยาวกว่าตกรตกลม
 เมื่อปลูกจะให้อากาศถ่ายเทได้ดี

การเก็บเกี่ยว
 ประมาณ ๗๐-๑๑๐ วัน กล้าจะแก่พอตัด
 ส่งจากหัวตัดชำปริมาณ
 ๕๐-๖๐ กิโลกรัมต่อไร่ ก็ได้
 เพราะถ้าปลีแก่เกินไปปลีจะแตก ทำให้เสียรสชาติ

สำหรับการตัดหน่อไว้เลี้ยงในบ่อหรือใน
 ลำต้นอ่อน อยู่ห่างจากดินประมาณ ๑๐ นิ้ว
 และรดน้ำให้ชุ่มทุกวัน
 ๒ หน่อที่ปลูกตรงข้ามกับ

เวลาเตรียม...ทุกต้นที่ขึ้นตอนการปลูกกล้าของ
 แล้วลองนำไปปฏิบัติดูนะ ถ้ามีวิธีอะไร
 มาปรึกษาได้ แล้วผมจะแวะไปช่วยแนะนำให้ด้วย

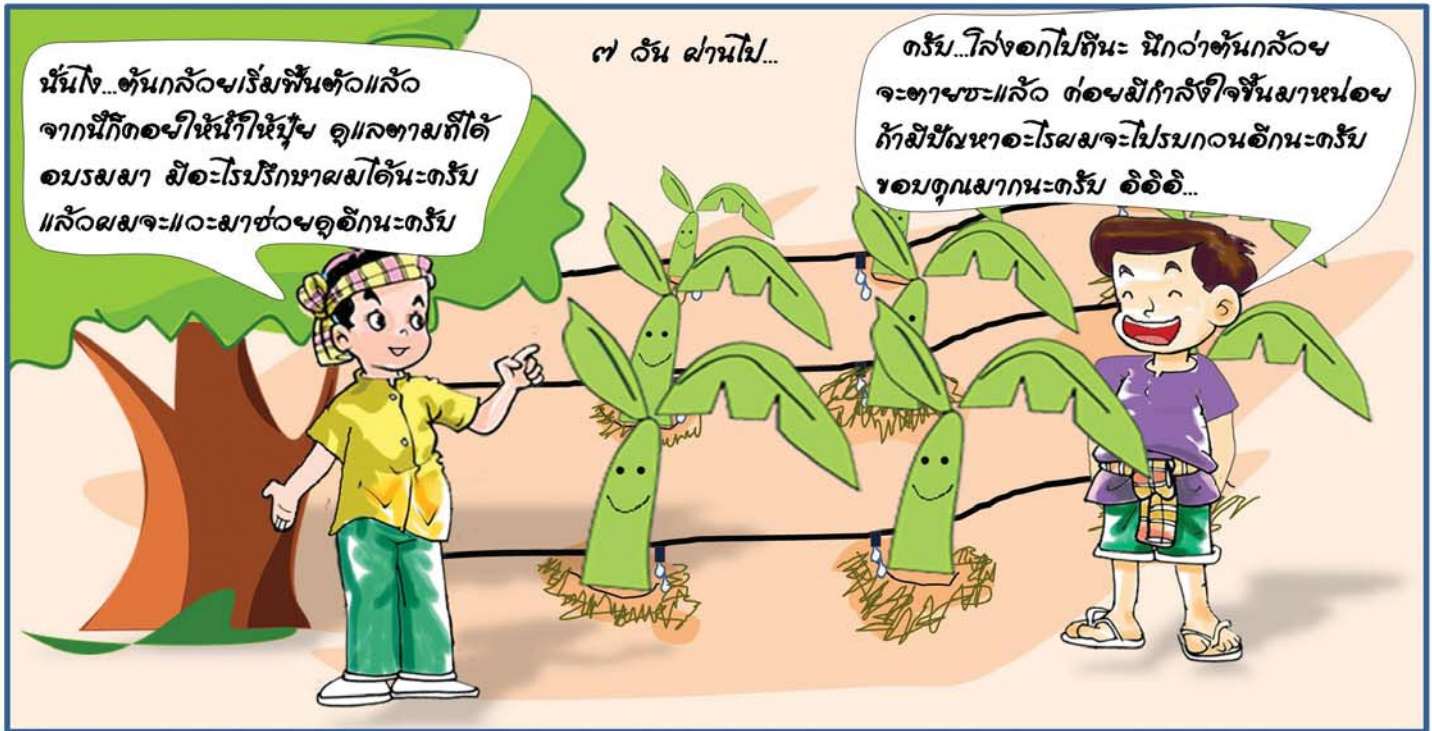
พอดเราทำอาชีพได้เช่นกัน ผมขอแนะนำว่าเราควร
 จะรวมกลุ่มกันเป็น "กลุ่มปลูกหน่อของ
 บ้านอยู่สบาย" นะครับ เพราะจะทำให้ได้ประโยชน์
 หลายอย่าง เช่น ช่วยเหลือกันในการปลูก การแก้ไขปัญหา
 รวมถึงอำนาจการต่อรองราคาที่ดี พอดเราจะได้
 ไม่โดนกดราคาและยังสามารถขอเงินสนับสนุนในการ
 ประกอบอาชีพได้อีกด้วยนะ
 ทุกคนเห็นว่า เป็นจริงใจจริงใจ

ดีเลยครับ...ถ้าจริงใจ ทุกต้นเตรียม พอดเรา
 รวมกันตั้ง "กลุ่มปลูกหน่อของ
 บ้านอยู่สบาย" กันนะครับ

รวมด้วยเตรียม/นะ

รวมด้วยเตรียม

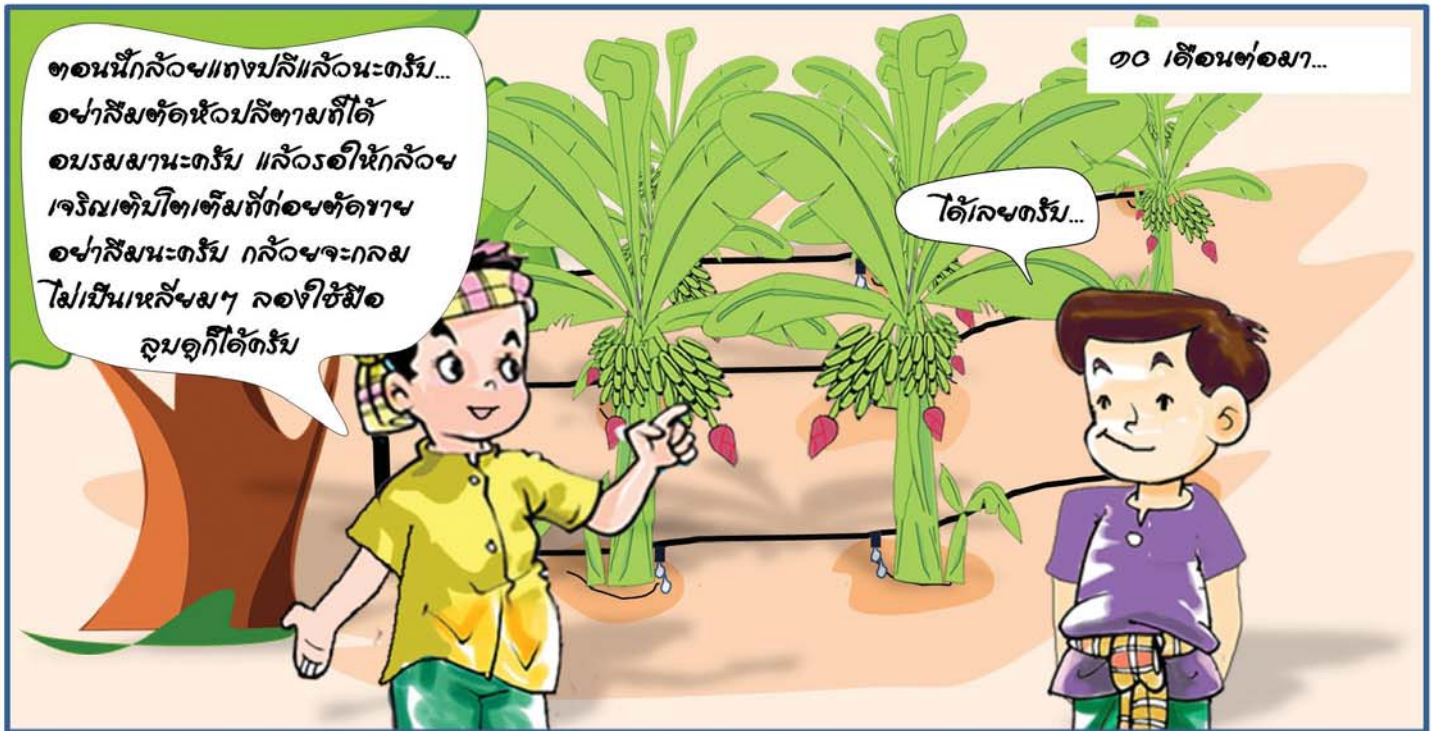
ดีนะ...รวมด้วยนะ



๙๙ วัน ผานไป...

นั่นไง...ต้นกล้วยเริ่มขึ้นหัวแล้ว จากนี้ก็คอยให้น้ำให้ชุ่ม ดูแลตามที่ได้อบรมมา มีอะไรปรึกษาผมได้้นะครับ แล้วผมจะแวะมาช่วยดูอีกนะครับ

ครับ...โผล่อกไปทีน่ะ นึกว่าต้นกล้วย จะตายซะแล้ว ต่อผมก็กำลังใจขึ้นมาหน่อย ถ้ามีเวลาอะไรผมจะไปรบกวนอีกนะครับ ขอบขอบคุณมากนะครับ อ้ออ้อ...



๑๐๐ เดือนต่อมา...

ตอนนี้นักกล้วยแห่งปารีสแล้วนะครับ... อย่านิสัยหัวดีป็นที่ตามที่ได้ อบรมมาจนะครับ แล้วรอให้กล้วย เจริญเต็มที่ค่อยตัดเอา อย่านิสัยนะครับ กล้วยจะกลม ไม่เป็นเหลี่ยมๆ ลองใช้มีด ลูบดูก็ได้ครับ

ได้เลยครับ...



เฮอะ! ผลกล้วยกลม ไม่เป็นเหลี่ยมแล้วเหมือน ที่ปรารถนาได้นะ! แสดงว่า หัวดีแล้วละ



ฮู้วฮู้ว..... เสร็จซะที กลัวขออกลูกเยอะมากจริงๆ

ขอบทูกมากมาย เลขตรึม
ถ้าไม่ได้รับราชนก่งๆ
อย่างถือขอมละ=แปลคนนะนี่...

อย่าลืมตัดเสือกหน่อเสือกไฉ่
สำหรับรุ่นต่อไปด้วยนะตรึม

ส่วนผลผลิตของกล้วยเราตอนนี้
ผมตัดขออกพ่อทำรับซื้อให้แล้ว
โทรไปบอกเขาได้เลขนะตรึม
เราจะเข้ามารับซื้อถึงที่เลย



ฮ่าวฮ่าวตรึม...พ่อทำรับซื้อ
กลัวพี่ช้ข้ตรึม? ผมเป็นสมาชิก
กลุ่มปลูกกล้วยขอมของบ้านอยู่สบายตรึม
ขอนนี้ผมตัดกล้วยเสือกแล้ว พงษ์นี่พ่อทำ
เข้ามารับซื้อได้เลขตรึม...ขอบทูกตรึม



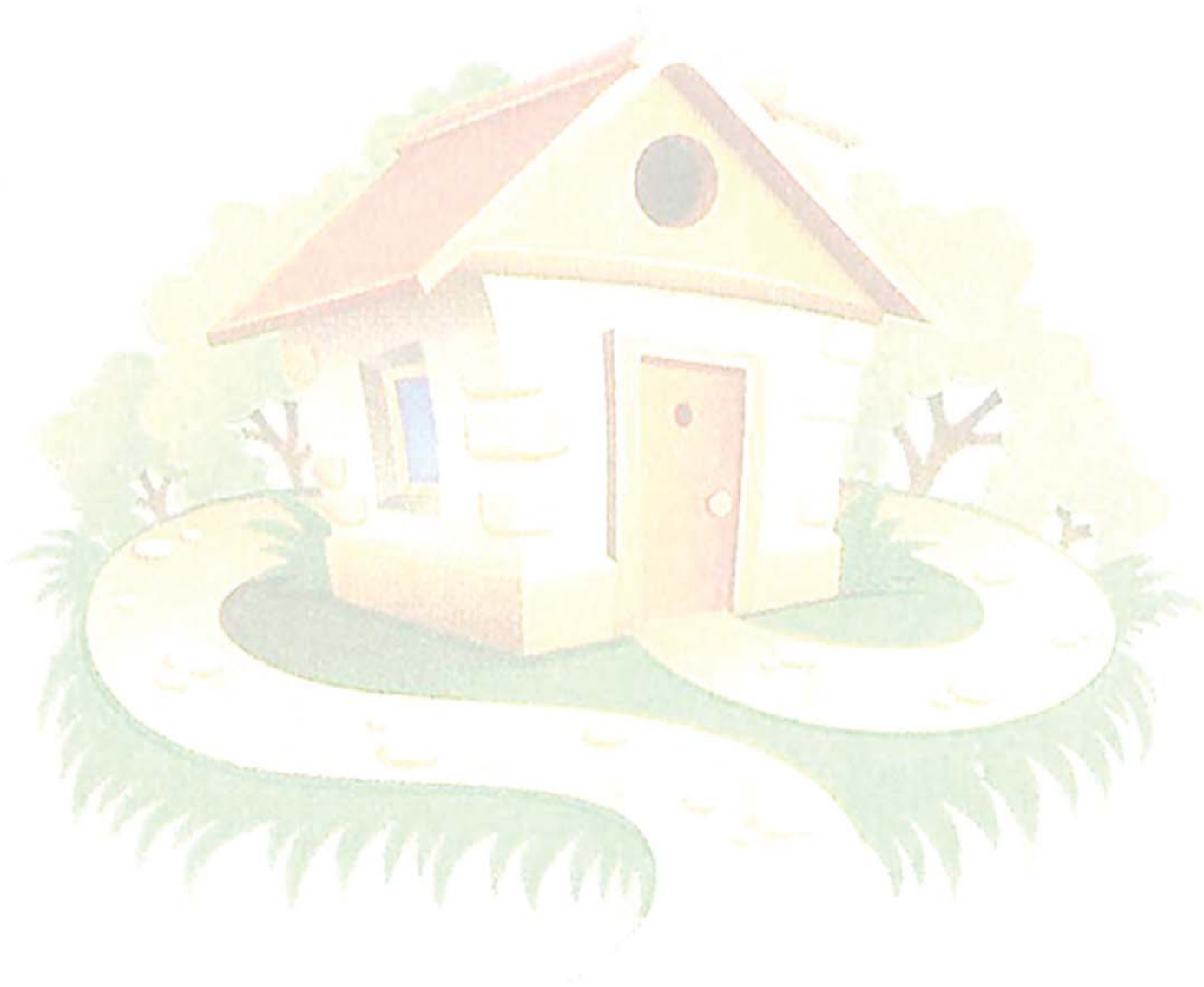
ดีใจด้วยนะถือฮู้ว

ขอบทูกตรึมมม...

มีท่าไหร่ผมรับซื้อถึงขอมเลขตรึม
มีราชนกถือขอมตอขแนะนำแบบนี่
ผมก็มั่นใจในคุณภาพของกล้วยขอม
แล้วละ...

เสร็จจากสวนถือฮู้ว ผมก็จะไปรับซื้อ
ที่สวนของสมาชิกในกลุ่มขอมเลขตรึม
ถ้าผลผลิตขออกฮ้อมก็โทรหาผมได้นะตรึม...





ตัวอย่างการสร้างสัมมาชีพชุมชน

๓๑. กิ่งกล้วยแปลงร่าง สร้างอาชีพเสริม เพิ่มรายได้

๓. ตอนกิ่งกล้วยที่อุดม

หลังจากประสบผลสำเร็จในการปลูกกล้วยหอมทองรุ่นแรก ผ่านมาถึงรุ่นที่สอง กิ่งกล้วยทองให้ผลผลิตที่ดี มีจำนวนมาก ทำให้กิ่งกล้วยหอมทองราคาตกต่ำ สองสามี ภรรยา (ที่อุดมและแจ่ม) จึงมีความคิดว่าจะนำ กิ่งกล้วยส่วนหนึ่งมาแปรรูปเพื่อเพิ่มมูลค่า?



ปราชญ์ถือช้อน ขอปรึกษาหน่อชดร์ม
 กัลลัษณ์นี้ข้าพเจ้าได้ร่ำด่าทอๆ แต่ก็ไม่ถึงกับขาดทุน
 ผมเลยคิดว่าจะเก็บไว้ส่วนหนึ่งเอาไปทำอะไร
 ที่ข้าพเจ้าได้เงินเยอะกว่านี้บ้าง
 ปราชญ์พอจะมีไอเดียมาให้
 หน่อชดร์ม?



อ้อ... นั่นดีจำนวนกัลลัษณ์มีมาก
 ถ้าให้ร่ำด่าทอๆ ผมก็กำลังกังวล
 อยู่ว่ากลุ่มของกัลลัษณ์จะเป็นยังไง
 กันบ้าง? อันนี้ถ้าไม่ใช้สารเคมีอันตราย
 เลยล่ะ คงไม่ได้ดีอะไรน่ะ



เอาอย่างนี้ดีหน่อชดร์ม เราหากัลลัษณ์มาแปรรูปกัน อย่างเช่น
 กัลลัษณ์ฉาบ กัลลัษณ์อบ น่าจะขายได้ ผมเห็นหมู่บ้านอุดมสมบูรณ์
 เขาก็มีการสอนการทำกัลลัษณ์แปรรูปกัน
 ลองทำให้ดู (มีขมิ้นกัลลัษณ์) ทั้งกลุ่ม
 แปรรูปกัลลัษณ์กันสิครับ ผมจะถือช้อน
 ปราชญ์ที่สอนเรื่องนี้กับช่องทางการ
 ขายให้ ดีหน่อชดร์ม



ดีๆๆๆ...
 ถ้าทำแล้วขายได้ จะได้เพิ่มมูลค่าของกัลลัษณ์
 ได้ผมเลยไปปรึกษาอาจารย์
 ลูกอนนะชดร์ม
 ว่าถ้าอยากทำวิธีเปล่า
 ถ้าขี้ใจจะบอกให้
 ปราชญ์ถือช้อนทราบนะชดร์ม...



ณ บ้านกัลลัษณ์...



แฉ่ฉ่า... ปราชญ์ถือช้อนแนะนำ
 ว่าเราน่าจะรวมกลุ่มทำกัลลัษณ์
 แปรรูปกัน อย่างเช่น กัลลัษณ์ฉาบ
 กัลลัษณ์อบ แฉ่ฉ่าหากจะทำสิครับจะ
 ดีเลยพี่ม้วน... ทำดีจะ
 ได้ผมแฉ่ฉ่าจะไปชวนเพื่อนบ้าน
 ที่มีปัญหาเหมือนเราสามารถรวมกลุ่ม
 ทำกัลลัษณ์แปรรูปกัน



ณ. ลานกลางหมู่บ้าน...

แจ๋วไปหาเพื่อนบ้านชาวสวนกล้วยหอมทอง ๗ ครัวเรือน ที่มีปัญหาตากกล้วยตากแห้งเหมือนกัน และชักชวนให้รวมกลุ่มกัน เพื่อแปรรูปกล้วย

ตัวตัวดี๊ดี๊ // แจ๋วจะมาชวนทุกคนรวมกันตั้งกลุ่มแปรรูปกล้วยด้วยกัน เพราะเห็นว่าพวกเรา มีปัญหาเหมือนกัน เลยคิดว่าน่าจะแปรรูปกล้วยมาแปรรูปกัน ทุกคนคิดว่ายังไงดี๊...

ผมรวมด้วยคนตรีบ
เห็นด้วยตรีบ
รวมด้วยตะ
ดี๊ๆ รวมด้วย



แล้วเราจะแปรรูปกล้วย เป็นอะไรดี๊ดี๊?

นั่นสินะ... แล้วใครจะชวนพวกเราทำล่ะ?

เรื่องนั้นไม่ห่วงหรอก



อะไรดี๊?



ปราชนกคิดขอมาได้คิดๆ ๑ น้ำจิ้มที่เป็นที่มดกัดมากกร ด้มมาชีพชุมชนชวนชวนทำกล้วย แปรรูปของหมู่บ้านอุดมดีให้แล้ว ได้ทำสอนวิธีทำกล้วยฉาบ กล้วยอบ กล้วยตาก ได้อร่อยมาก



ตกลงว่า... พวกเราจะตั้ง "กลุ่มแปรรูปกล้วยบ้านอยู่สบาย" พวกเราจะทำกล้วยฉาบโถงให้บ้านจิ้มชวนชวนพวกเรา ดีมั๊ย?

ได้หมด ถ้าสดชื่นตรีบ... อ้อ

ตกลงตามนั้นเลย

ดี๊ดี...



แล้วเราจะเพื่อนบ้าน ๗ ครัวเรือน จึงเข้าร่วมการอบรมและฝึกอาชีพการทำกล้วยฉาบ โดยมีน้ำจิ้มฉาบที่ทำจากผลไม้มาช่วยชุมชนของหมู่บ้านอุดมสุขซึ่งเป็นหมู่บ้านข้างเคียงมาเป็นวิทยากร ณ ศูนย์เรียนรู้และรับเมล็ดพันธุ์ของเพชรบุรีจพอ.ที่หมู่บ้านอยู่สบาย



แล้วน้ำจิ้มจึงดำเนินการสอนวิธีการ และขั้นตอนการทำกล้วยฉาบ...

การเลือกกล้วย



ต้นผลไม้ผลกล้วยน้ำว้าเพราะหาได้ง่ายและต้นนี้กล้วยดิบที่เราจะใช้ ๒๐๐ กิโลกรัม หอม กล้วยหักมุกและกล้วยไฟ เพราะมีรสชาติหอมอร่อยกว่า กล้วยน้ำว้าไม่ละเอียดและไม่เหนียว กล้วยน้ำว้าดิบมีทั้งที่สุกและดิบมาทำได้อร่อยและรสชาติแตกต่างกับกล้วยน้ำว้า

การปอกกล้วย



ปอกเปลือกกล้วยให้เหลือแค่เนื้อกล้วย แล้วนำไปแช่น้ำเกลือ ประมาณ ๒ นาที เพื่อให้ไม่เหนียวติด



หลังจากแช่น้ำเกลือแล้ว กล้วยฉาบมาผ่านบางๆ อาจมาวางหรือต้มมาพอแล้วแต่จะชอบ และทอดทันที จะทำให้กล้วยกรอบและไม่เหนียว ในการทอดควรใช้ไฟร้อนจัด สังเกตผิวกล้วยฉาบเหลือง แล้วจึงตักออกให้สะเด็ดน้ำมัน แล้วเก็บไว้ค่อยใช้

การทอด



การนำกล้วยมาทอดในเตาถ่านที่ไฟแรงสม่ำเสมอทำให้หอมกลิ่นถ่าน กล้วยน้ำว้าใช้ทั้งที่สุกและดิบก็ได้ และควรใช้น้ำมันพืชใหม่วันละครั้ง

การฉาบ



ใส่น้ำและน้ำตาล (ดูที่ปริมาณกล้วย) เกลือประมาณครึ่งช้อนชา อาจใส่ผงเติม ๑ ช้อนโต๊ะ เพื่อเพิ่มรสชาติ ใช้ไฟอ่อนต้มน้ำเชื่อมจนเหนียวได้ที่ แล้วนำกล้วยลงไปทอดจนกล้วยฉาบมีกลิ่นน้ำตาลเกาะที่ผิวกล้วย ตักขึ้นกระจ่ายกล้วยฉาบในภาชนะ



การทอดหลังจาม



การทอดหลังจาม เพื่อให้ข้าวตากตีสอบผัดกลั้วช
ทั้งกระทะไฟกลาง(อีกรอบ) ใส่น้ำมัน (ใหม่) ไม่ใช่น้ำมัน
มาก เอากลั้วที่จามข้าวตากแล้วลงไปทอด ใส่น้ำมัน
ในน้ำมันจะช่วยให้หอมมีใบเตยขี้จิ้ง ทอดก่อน
๑ ชั้น ถ้าถึงลงไปแล้วน้ำมันฟูแสดงว่าใช้ได้ ถ้าถึงไป
แล้วนี้จ มดถึงลงกับกระทะ แสดงว่าน้ำมัน
ยังร้อนไม่พอ การทอดรอนนี้ใช้เวลาทอดไม่นาน
พอให้ข้าวตากตีสอบผัดกลั้วช ชักขึ้นสะเด็ดน้ำมัน
ตั้งแกชใส่กลั้วชจะอร่อย



พอกลั้วชเย็นแล้ว
ก็นำไปรับประทาน
หรือบรรจุใส่ถุง
นำไปขายก็ได้

๗ วันต่อมา...

แจ่มและธมาชิกกลุ่ม "แปรรูปกลั้วช" ช่วยกันทำกลั้วชจาม
แล้วนำไปวางขายในตลาดนัดชุมชน ของหมู่บ้าน



นี่จุ่ม... ไม่ต่อขมิถน
มาซื้อเลย หนมก็เหลือ
เยอะ//นะ จะทำยังไงดีล่ะ ?

นั่นดี...
ของก็เหลือทั้งเยอะ



จะทำยังไงดีนะ...
ไม่ปรึกษาทีมวิทยากร
ดีมาชีพของเราดีกว่า

น้าจ๋มจึงนำวิสัยของของกลุ่มแปรรูปกล้วยบ้านอยู่สบายไปปรึกษากับทีมวิทยากรส้มมาชีพชุมชนของตน...



กลุ่มอาชีพ "แปรรูปกล้วยบ้านอยู่สบาย" ฯฯของ ไม่ดีเลยนะ ถ้าเป็นแบบนี้ ซื่อไปพอกเขาต้องเลิกทำ แน่ๆ จะทำจริงจังกันดิ๊วะ

ถ้าจริงจัง เราต้องไปเชิญ หน่วยงานที่เกี่ยวข้อง มาให้คำแนะนาก็มี กลุ่มอาชีพแล้วละ...

ต้องพัฒนาผลิตภัณฑ์ และบรรจุภัณฑ์ให้น่าสนใจ เหมาะกับลูกค้า ที่หลากหลาย

ต้องหาช่องทาง การขายเพิ่ม

ต้องดูแลเอา ใจลูกค้าอย่างดี และเอาใจ อนุญาติ อ.ฯ.

ทีมวิทยากรส้มมาชีพชุมชน

ดังนั้น น้าจ๋มจึงไปติดต่อเจ้าหน้าที่และทีมสนับสนุนที่ تخصصช่วยเหลือกลุ่มแปรรูปกล้วยบ้านอยู่สบาย มาช่วยเหลือและแก้ไขปัญหาก็มีน้าจ๋มกับกลุ่มแปรรูปกล้วยบ้านอยู่สบาย...



ตัวดีดิ๊วะ/ดิ๊วะ

กพ.ต.ม.

ทุกคนคะ นี่คือเจ้าหน้าที่หน่วยงาน ทีมสนับสนุนส้มมาชีพชุมชน และบริษัทประชารัฐรักสามัคคี (จังหวัด) จำกัด ที่จะมาสนับสนุน และช่วยเหลือกลุ่มแปรรูปกล้วย ของเราดิ๊วะ

ตัวดีดิ๊วะ/ดิ๊วะ

ตัวดีดิ๊วะ

บริษัทประชารัฐ รักสามัคคี (จังหวัด) จำกัด

กลุ่มอาสาสมัคร เพื่อการผลิต

พัฒนากร

สาธารณสุข



กลุ่มออมทรัพย์ฯ จะใช้เงิน
ออกมารับทำเพื่อพัฒนา
ผลิตภัณฑ์ของกลุ่มฯ ได้

นอกจากขายที่ตลาดนัดชุมชนแล้ว น่าจะ
ขายในงานโอท็อป ขายในแฟรชมีต ในไลน์
หรือทางเว็บไซต์ คงได้ยอดขายเพิ่มขึ้น

ต้องตอบดูมความ
สะดวก ถูกหลักอนามัย
เพื่อจะขออนุญาต
ผลิตภัณฑ์อาหาร (อบ.)
ลูกค้าจะได้มีความมั่นใจ

ฮืม... น่าจะพัฒนาบรรจุภัณฑ์
และแปรรูปแบบอื่นเพิ่มนะ



ทางคณะกรรมการพัฒนาสตรี
จะช่วยแนะนำการพัฒนา
รูปแบบผลิตภัณฑ์ บรรจุภัณฑ์
และการตลาดให้ด้วย

ผมจะให้คำแนะนำเรื่องการพัฒนา
คุณภาพเพื่อจะได้รับตามชื่อคือ
ด้านความสะอาด ปลอดภัย
จะได้ขอใบอนุญาต อบ. ได้ครับ

ผมจะช่วย
ประสานการ
สนับสนุน และ
ช่องทางการขาย
เพิ่มให้เพิ่มเติม

ขอขอบคุณ... คุณเจ้าหน้าที่
หน่วยงาน, บริษัทภาครัฐ
รักษาชีวิต (จังหวัด) จำกัด
และทีมสนับสนุนส่งเสริมอาชีพ
ชุมชน ทุกท่านนะจะ มีคนช่วย
ผมแบบนี้ พอทราบจะตั้งใจ
ทำให้อัตโนมัติเลยจะ

เรื่องเงินทุนเข้ามาดูกับ
กลุ่มออมทรัพย์ฯ ของเรา
ได้เนตรรับ มีอะไรจะได้
ช่วยเหลือกัน

กลุ่มออมทรัพย์
เพื่อการผลิต

ภพธม.

ตำรวจ

พัฒนากร

ขอขอบคุณ/ค่ะ



สำหรับบริษัทภาครัฐ
รักษาชีวิต (จังหวัด) จำกัด
เราจะสนับสนุนการพัฒนาผลิตภัณฑ์
เพื่อบริษัทฯ จะได้นำผลิตภัณฑ์
ออกสู่ตลาดที่กว้างและใหญ่ขึ้น
เป็นการเพิ่มช่องทางการขายอีกทางหนึ่งครับ

ผู้จัดการ บ.ภาครัฐ
รักษาชีวิต (จังหวัด) จำกัด



กลุ่มแปรรูปกล้วยของเราประสบความสำเร็จแล้วจ้ะ
หลังจากนี้ต้องช่วยกัน
ผลิตสินค้าที่มีคุณภาพ
และพัฒนาไปเรื่อยๆ
นะจ้ะรับทุกคน

ไฮยี!

สำเร็จแล้วจ้ะ

บริษัทประชารัฐ
รักสามัคคี (จังหวัด) จำกัด

ตลาดนัดชุมชน
ไทยช่วยไทย

งาน OTOP

Social
(Line/Facebook)

LINE f
YouTube

โทรสั่งซื้อ

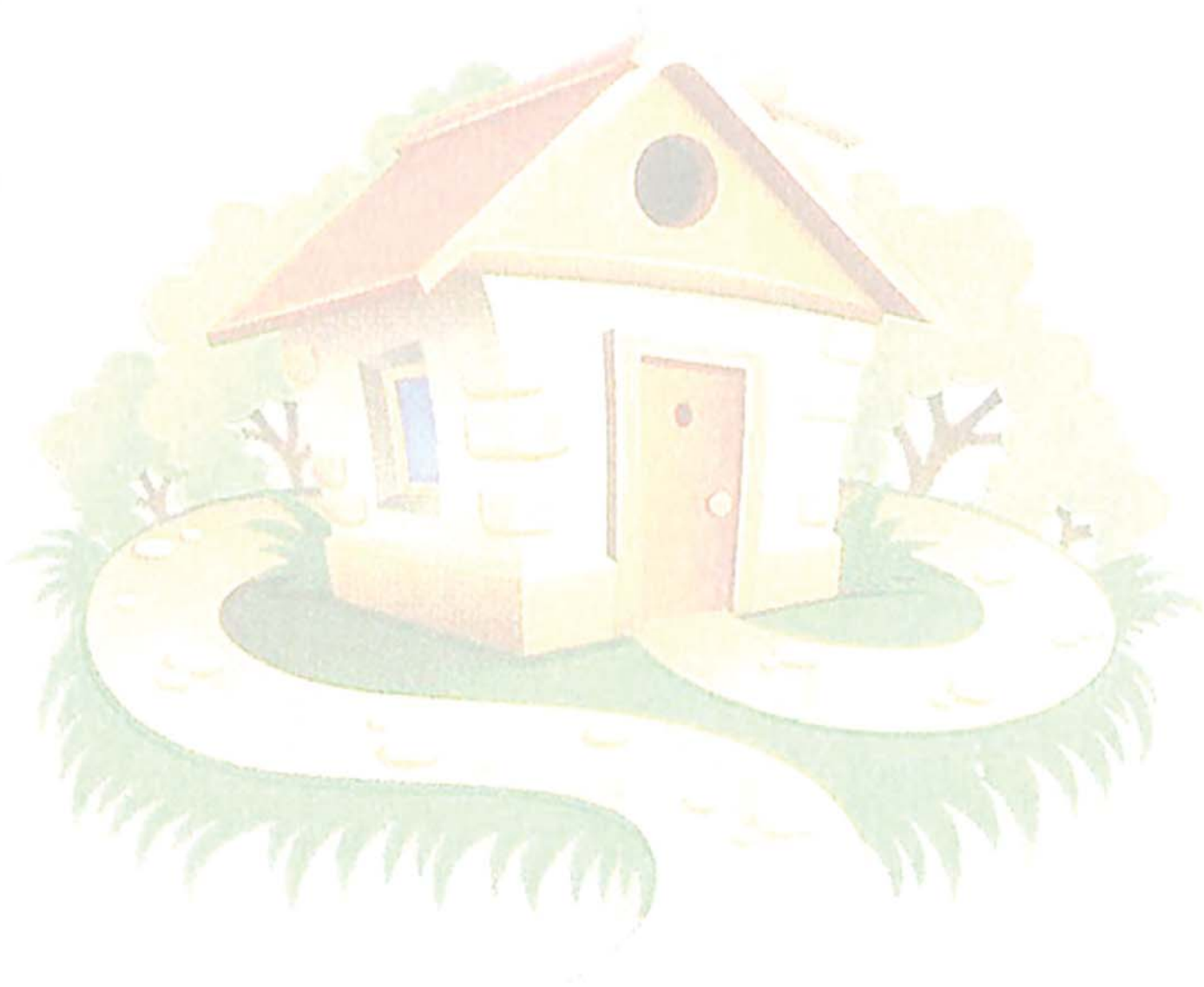
ออนไลน์
(เว็บไซท์)

End...



ภาคผนวก
ตามทวนกระบวนการสร้างดีมาชีพชุมชน





การพัฒนาผู้นำทีมมาชีพ

เป้าหมาย : หมู่บ้านตามยุทธศาสตร์ที่ ๑ = ๒๓,๕๘๙ หมู่บ้าน

ศพอ. ตัดเสื้ออกประชาชนชุมชนด้านอาชีพ จากเวทีประชาคมหมู่บ้านละ ๑ คน ส่งข้อมูลให้ ศพจ. เพื่อจัดทำฐานข้อมูล ส่งกรมฯ



ประชาชนชุมชนที่ได้รับการตัดเสื้ออก เข้าร่วมการฝึกอบรมหลักสูตร "วิทยากรผู้นำทีมมาชีพชุมชน"



ประชาชนชุมชนผ่านการอบรม ทำหน้าที่เป็น "วิทยากรทีมมาชีพชุมชน" = ๒๓,๕๘๙ คน

- มีทราบดีถึงความเข้าใจ เรื่องทีมมาชีพชุมชน



- มีทักษะ การถ่ายทอด ทราบดีและเทคนิค การเป็นวิทยากร ทีมมาชีพชุมชน

การประชุมเชิงปฏิบัติการวิทยากรผู้มาช่วยชุมชนระดับจังหวัด

ผู้เข้าร่วมเป็นใคร?



=

ประชาชนชุมชนผ่านการอบรม
เป็น "วิทยากรผู้มาช่วยชุมชน" ๒๗,๕๘๙ คน



=

ทีมสนับสนุนระดับจังหวัดเข้าร่วมกิจกรรม
เพื่อเชื่อมโยงการทำงานร่วมกับทีมวิทยากรฯ

จัดประชุมอย่างไร?

สำนักงานพัฒนาชุมชนจังหวัดดำเนินการจัดประชุมฯ

วางแผนปฏิบัติการเตรียมความพร้อมวิทยากรผู้มาช่วยชุมชน
และฝึกอาชีพให้กับครัวเรือนเป้าหมาย

จัดกลุ่มวิทยากรผู้มาช่วยชุมชน
ตามประเภทอาชีพ



วิทยากรผู้มาช่วยชุมชน
จะได้อะไรจากการประชุม?

๑ มีข้อมูลชัดเจน
ในการสร้างผู้มาช่วยชุมชน

๓ มีข้อมูลวิทยากรผู้มาช่วยชุมชน
ตามกลุ่มประเภทอาชีพต่างๆ

๔ มีแผนปฏิบัติการ
เตรียมความพร้อม
ทีมวิทยากรผู้มาช่วยชุมชน
และการสร้างผู้มาช่วยชุมชน
ในระดับหมู่บ้าน

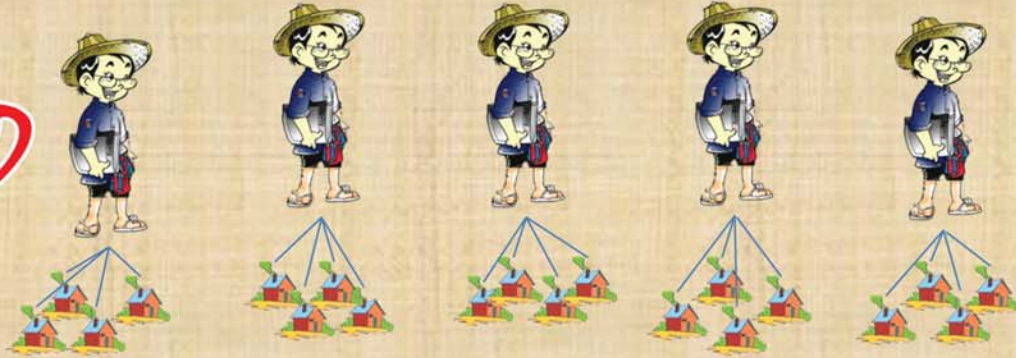
๒ สามารถวิเคราะห์ความต้องการอาชีพ
ของครัวเรือนเป้าหมายในหมู่บ้านได้

๕ เกิดเครือข่ายวิทยากร
ผู้มาช่วยชุมชน



เตรียมความพร้อมครัวเรือนเป้าหมาย

๑



ทีมวิทยากร
เยี่ยมชมชุมชน
ลงพื้นที่
= ๑ ทน

เยี่ยมชมครัวเรือนเป้าหมาย ๑ ทน ละ ๔ ครัวเรือน = ๔๐ ครัวเรือน

๒



• ให้ความรู้ ให้ความเข้าใจ
เรื่องสัมมาชีพชุมชน
แก่ครัวเรือน

• บันทึกข้อมูล
ในแบบฟอร์มการติดตามครัวเรือน

• ตอบถามครัวเรือนที่มีความสนใจฝึกอาชีพ
หรือต้องการ
เปลี่ยนแปลง
อาชีพหรือไม่

• ทำข้อตกลงร่วมกัน
ในการฝึกอาชีพ
และแจ้งวันฝึกอบรม

๓



ทีมวิทยากรประสาน ๗๐๑.
จัดเตรียมวัสดุอุปกรณ์เพื่อสนับสนุนการฝึกอาชีพของครัวเรือน

การสร้างล้มมาชีพชุมชนในระดับหมู่บ้าน

มีใครทำอะไรบ้าง?

ทีมวิทยากรล้มมาชีพชุมชน ๕ คน

ครูฝึกอาชีพ
ผู้ถ่ายทอด
ผู้ดูแล จัดอบรม



ตัวแทนครัวเรือน ๒๐ คน



ริษนุ์ ฝึกอาชีพ ปิดเป็นอาชีพ

ศพอ.+ทีมสนับสนุน

จัดอบรม
สนับสนุน



ขั้นตอนการสร้าง

๑ ความเป็นมาของอาชีพ



สร้างความรู้ความเข้าใจให้
ครัวเรือนล้มมาชีพชุมชน
เกี่ยวกับอาชีพที่ต้องการริษนุ์

วิทยากร
ล้มมาชีพชุมชน
ผู้เป็นเจ้าของ
ความรู้อันมี
ทีมวิทยากรฯ
ถ่ายทอดความรู้
เกี่ยวกับอาชีพ



๒ ฝึกอาชีพ

วิทยากรฯ ๑ คน
ต่อ ผู้แทนครัวเรือน ๔ คน

๓ ฝึกงาน



ผู้แทนครัวเรือน
ฝึกงาน ๓๐ ชั่วโมง
แผนธุรกิจพอเพียง
ศูนย์ริษนุ์จะรับผิดชอบ
ปรึกษาของแผนธุรกิจพอเพียง
หรือบ้านปราชญ์ชุมชน



ทีมสนับสนุนฯ กำกับ ดูแล
สนับสนุน และจัดอบรม



ครัวเรือน
ล้มมาชีพชุมชน

๔ ผู้แทนครัวเรือน
ปฏิบัติจริงที่บ้านตนเอง

การจัดตั้งและพัฒนากลุ่มอาชีพ

กลุ่มอาชีพคืออะไร?

= กลุ่มที่จัดตั้งขึ้นใหม่จากการรวมตัวของผู้แทนครัวเรือนเข้ามามีส่วนร่วม ๕ ครัวเรือนขึ้นไป ที่ผ่านการส่งเสริมการสร้างเสริมอาชีพชุมชน และมีการประกอบอาชีพได้ชัดเจน



ร่วมมือกัน

ช่วยเหลือซึ่งกันและกัน
ในการประกอบอาชีพให้กิจการได้

๑) ทีมสนับสนุน + ศพอ. + กลุ่มเป้าหมาย
ร่วมมือกันหาแนวทางในการจัดตั้งและพัฒนากลุ่มอาชีพ

จัดตั้งอย่างไร?

ทีมสนับสนุน

- ผอช.
- กพตม.
- ผู้นำอช./อช.
- กลุ่มอสมทฯ



๒) ประชุมทำแผนปฏิบัติการ
การจัดตั้งและพัฒนากลุ่มอาชีพ



๓) ศพอ. สนับสนุนกิจกรรม
และรับจดทะเบียนกลุ่ม

บ้านทึก



ชื่อหนังสือ : **สัมภาษณ์ ฝรั่งวิถีชีวิตที่เชียงใหม่**

ที่ปรึกษา

นายอภิชาติ ไชยศิลป์
นายถวัลย์ มุขรโพธิ์
นางสาวพัชราพร ศรีสุทธิกุล

อธิบดีกรมการพัฒนาชุมชน
รองอธิบดีกรมการพัฒนาชุมชน
ผอ.สำนักส่งเสริมสร้างตามใจชุมชน

คณะผู้จัดทำ

นางอรุณา ลิ้มพานิชย์
น.ส.ธวัลรัตน์ เลาขมูลมา
นางสมพิศ ปูนจันธุ์
น.ส.พิมพ์ชนา พิชาพันธ์โกถิน
นายตมชาณ จันทรังสีกุล
นายอรรถวิทย์ สุทธพรพานิชกิจ

ผอ.กองส่งเสริมสัมภาษณ์ชุมชน
นักวิชาการพัฒนาชุมชนชำนาญการ
นักวิชาการพัฒนาชุมชนชำนาญการ
นักวิชาการพัฒนาชุมชนชำนาญการ
นักวิชาการพัฒนาชุมชนปฏิบัติการ
จพง.โสตทัศนศึกษาปฏิบัติงาน

ภาพการ์ตูน

นายภูมิเกียรติ ญาติธรรม

ผอ. กลุ่มประสานงานการพัฒนาเศรษฐกิจ
ฐานรากและประชารัฐ

เรียบเรียงเนื้อหา

น.ส.พิมพ์ชนา พิชาพันธ์โกถิน

นักวิชาการพัฒนาชุมชนชำนาญการ

ออกแบบปกและรูปเล่ม

นายอรรถวิทย์ สุทธพรพานิชกิจ

จพง.โสตทัศนศึกษาปฏิบัติงาน

จัดทำโดย

กลุ่มงานส่งเสริมสัมภาษณ์ชุมชน สำนักส่งเสริมสร้างตามใจชุมชน
กรมการพัฒนาชุมชน
ศูนย์ราชการเฉลิมพระเกียรติ ๘๐ พรรษา ๕ ธันวาคม ๒๕๕๐
อาคารรัฐประศาสนภักดี ชั้น ๕ ถนนแจ้งวัฒนะ แขวงทุ่งสองห้อง
เขตหลักสี่ กรุงเทพมหานคร ๑๐๒๑๐

“ไม่เบียดเบียนตนเอง ไม่เบียดเบียนคนอื่น
ไม่เบียดเบียนสิ่งแวดล้อม
ทำนึ่งถึงความเป็นธรรมทางสังคม”



กลุ่มงานส่งเสริมศิลปวัฒนธรรม สำนักส่งเสริมสร้างทอความเข้มแข็งชุมชน
กรมการพัฒนาชุมชน กระทรวงมหาดไทย
ศูนย์ราชการเฉลิมพระเกียรติ ๘๐ พรรษา ๕ ธันวาคม ๒๕๕๐
อาคารรัฐประศาสนภักดี ชั้น ๕ ถนนแจ้งวัฒนะ แขวงทุ่งสองห้อง
เขตหลักสี่ กรุงเทพมหานคร ๑๐๒๑๐