





“การที่จะดำเนินโครงการให้ประสบความสำเร็จนั้น
จะต้องอาศัยความสามัคคี การมีส่วนร่วมของทุกภาคส่วน
การสร้างความรู้ความเข้าใจให้เห็นคุณค่าของธรรมชาติและสิ่งแวดล้อม
รวมถึงการปลูกฝังจิตสำนึกในการอนุรักษ์ โดยไม่ละเลยการพัฒนาอาชีพของราษฎร
ให้มีความเป็นอยู่ที่ดีมีสวัสดิภาพในการดำรงชีวิตและประกอบอาชีพ
โดยไม่ขัดกับความเป็นอยู่ตามธรรมชาติของช้างป่า
จึงจะเรียกได้ว่าเป็นการสร้างความสมดุลในการอยู่ร่วมกัน
ของชุมชนกับช้างอย่างแท้จริง”

พระราชดำรัสเปิดการประชุมโครงการพัชรสุธาดานุรักษ์ครั้งที่ ๑
เมื่อวันศุกร์ที่ ๒๕ ตุลาคม ๒๕๖๒ ณ อาคารบัญชาการหน่วยราชการในพระองค์ ๙๐๔
พระที่นั่งอัมพรสถาน



“ช้างเป็นสัตว์ที่คู่กับประเทศไทย
และการที่มีช้างป่าในประเทศไทยและยังอยู่ได้
ก็เป็นสิ่งที่เราเรียกว่า เป็นมงคล
แต่ถ้าจะให้ เป็นมงคลจริง
ก็เป็นอย่างที่โครงการได้ทำ คือ ดูแล รักษา และปฏิบัติ
ให้ช้างป่าอยู่กับชุมชนและอยู่กับคนได้อย่างราบรื่น
และปลอดภัยทั้งคนและช้าง”

พระบรมราโชบายพระบาทสมเด็จพระเจ้าอยู่หัว
พระราชทานแก่คณะกรรมการโครงการพัชรสุรธาชาณุรักษ์
วันที่ ๒๕ ตุลาคม ๒๕๖๒

The first part of the document discusses the importance of maintaining accurate records of all transactions. It emphasizes that every entry, no matter how small, should be recorded to ensure the integrity of the financial data. This includes not only sales and purchases but also expenses and income. The document provides a detailed list of items that should be tracked, such as inventory levels, supplier payments, and customer orders. It also outlines the procedures for reconciling accounts and identifying discrepancies. The second part of the document focuses on the analysis of the recorded data. It describes various methods for interpreting the information, such as comparing current performance with historical trends and industry benchmarks. The document also discusses the implications of the data for decision-making and the identification of areas for improvement. Finally, the document concludes with a summary of the key findings and recommendations for future actions.

คำนำ

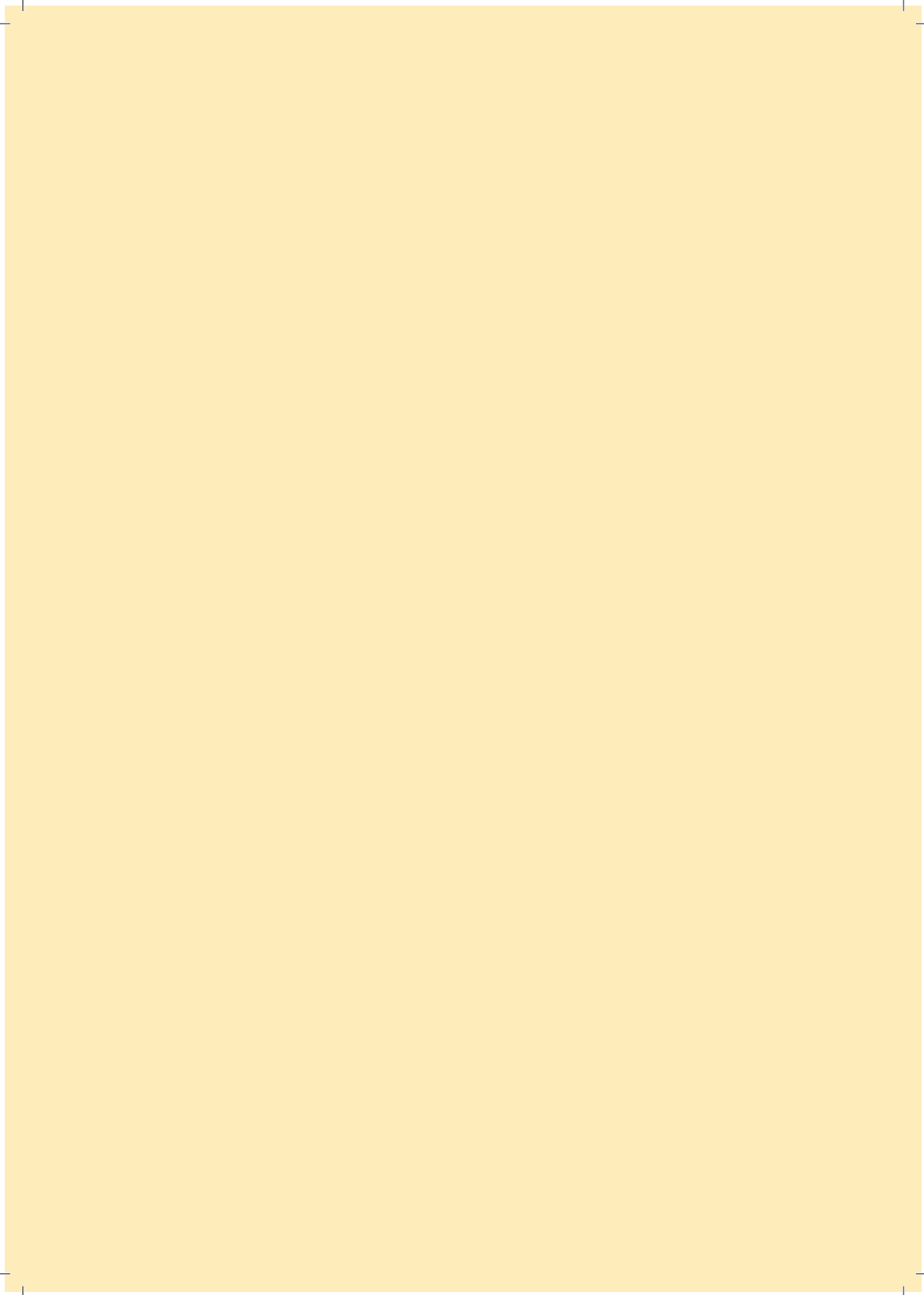
พระบาทสมเด็จพระปรเมนทรรามาธิบดีศรีสินทรมหาวชิราลงกรณ พระวชิรเกล้าเจ้าอยู่หัว และสมเด็จพระนางเจ้าสุทิดา พัชรสุธาพิมลลักษณ พระบรมราชินี ทรงมีพระราชดำริว่าควรมี การดำเนินการเพื่อแก้ไขปัญหาการอยู่ร่วมกันอย่างสมดุลระหว่างคนและช้างป่าจึงได้ทรง พระกรุณาโปรดเกล้าฯ แต่งตั้งคณะกรรมการโครงการและพระราชทานชื่อว่า “โครงการพัชรสุธา คชานุรักษ์” มีความหมายว่า น้ำทิพย์รักษาช้างให้แข็งแรงยืนยงดุจเพชรโดยมีวัตถุประสงค์ การดำเนินงานเพื่อสืบสานรักษา ต่อยอดแนวพระราชดำริพระบาทสมเด็จพระบรมชนกาธิเบศร มหาภูมิพลอดุลยเดชมหาราช บรมนาถบพิตร และสมเด็จพระนางเจ้าสิริกิติ์พระบรมราชินีนาถ พระบรมราชชนนีพันปีหลวง ในการแก้ไขปัญหาการอยู่ร่วมกันระหว่างคนกับช้างป่า ด้วยการ อนุรักษ์ฟื้นฟูทรัพยากรให้อุดมสมบูรณ์ เกิดความสมดุลของระบบนิเวศ รวมทั้งพัฒนาอาชีพ และคุณภาพชีวิตของชุมชน

เมื่อวันที่ ๒๕ ตุลาคม ๒๕๖๒ พระบาทสมเด็จพระเจ้าอยู่หัวได้พระราชทาน พระบรมราโชบายแก่คณะกรรมการโครงการฯ ว่า “ช้างเป็นสัตว์ที่คู่กับประเทศไทยและการที่ มีช้างป่าในประเทศเราและยังอยู่ได้ ก็เป็นสิ่งที่เรียกว่าเป็นมงคล แต่ถ้าจะให้ป็นมงคลจริง ก็เป็นอย่างไรที่โครงการได้ทำ คือ ดูแลรักษาและปฏิบัติให้ช้างป่าอยู่กับชุมชนและอยู่กับคน ได้อย่างราบรื่น และปลอดภัยทั้งคนและช้าง”

ปัจจุบันมี “หมู่บ้านคชานุรักษ์” เป็นหมู่บ้านนำร่องใน ๕ จังหวัด ภาคตะวันออก ได้แก่ ฉะเชิงเทรา ชลบุรี ระยอง จันทบุรี และสระแก้ว ชุมชนเรียนรู้ร่วมกัน ปรับเปลี่ยนพฤติกรรม และการประกอบอาชีพ เพื่อนำไปสู่การอยู่ร่วมกันอย่างสมดุลระหว่างคนและทรัพยากรธรรมชาติ อย่างยั่งยืน

หนังสือการ์ตูน “เรื่องเล่าชาวคชานุรักษ์” ได้รวบรวมพฤติกรรมของช้างเพื่อให้ผู้อ่านได้ “รู้จักช้าง” รู้สาเหตุ “เมื่อช้างมาเยือน” เพื่อเตรียม “ต้อนรับแขกชั้น” ว่าควรปฏิบัติตัวอย่างไร เพื่อลดการเผชิญหน้า ลดการปะทะ และลดความเสียหายที่จะเกิดขึ้น ท้ายที่สุดก็คือเรียนรู้ที่จะ “ปรับเปลี่ยนอาชีพที่เหมาะสม” เพื่อให้คนได้อยู่ร่วมกันกับช้างได้อย่างสมดุล

คณะกรรมการโครงการอนุรักษ์ช้างป่ารอยต่อ ๕ จังหวัด ภาคตะวันออก
สิงหาคม ๒๕๖๓



เรื่องเล่าชาวคชาบุรุษ

รู้จักช้าง

พฤติกรรมของช้างในภาพรวม ๔

ลักษณะทางกายภาพของช้าง

ลักษณะนิสัย

เมื่อช้างมาเยี่ยมเยือน

สาเหตุของการมาเยือน

การขาดแคลนแหล่งน้ำและแหล่งอาหารในพื้นที่ป่า ๑๑

ความอุดมสมบูรณ์ของแหล่งอาหารและน้ำในชุมชน

ลักษณะการมาเยือน

มาเยือนแบบเป็นมิตรขออาหารแล้วผ่านไป ๑๓

มาเยือนแบบขออาหารและที่พักชั่วคราว

มาเยือนด้วยความหิวโหย ๑๔

ต้อนรับ... แข่งขัน

ป้องกัน

การป้องกันของแต่ละครัวเรือน การใช้ันวัดกรรมสังฆก เช่น ไฟฉายเคลื่อนที่ ๑๙

การป้องกันพื้นที่เกษตร การใช้กล้องดักถ่ายภาพสัตว์ป่าอัตโนมัติ ๒๑

วิธีการผลักดันช้างป่า

เตือนภัย

การแจ้งเตือนภัยจาก ชรบ. อปพร. ๒๗

ปรับ (อาชีพ)... เพื่อรับช้าง

การปรับเปลี่ยนวิถีการเกษตร

การปลูกพืชที่ช้างไม่ชอบ เช่น การปลูกชะอมล้อมพื้นที่การเกษตร การปลูกสมุนไพร ๒๙

การทำวนเกษตร ๓๐

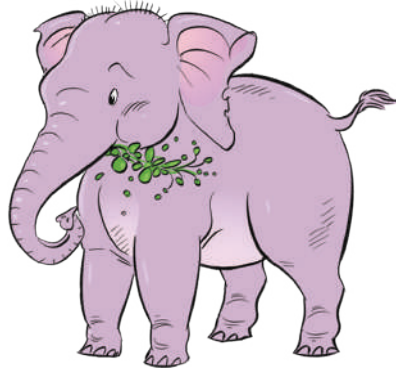
การปรับเปลี่ยนอาชีพเพื่อเสริมรายได้ เช่น การทอผ้า การเลี้ยงผึ้ง

งานจักสาน ปศุสัตว์

มารู้จักกับตัวการ์ตูนนำ

แม่เพชร

ผู้นำพาความแข็งแกร่ง
ดุจเพชรแต่มีน้ำใจ
ที่สวยงาม



น้ำหนึ่ง

ผู้นำพาความเป็น
น้ำหนึ่งใจเดียวกัน
เพื่อความสุขร่วมกัน

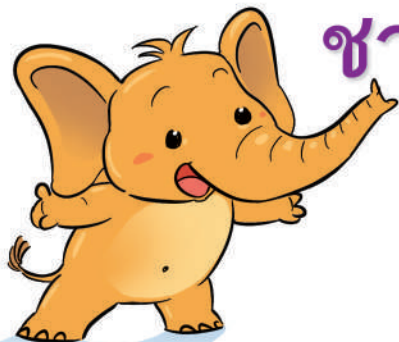


เก่งกล้า

ผู้นำพาความสามารถ
และความกล้าหาญ
พร้อมที่จะปรับเปลี่ยน
เรียนรู้



เรื่องเล่า ชาวคชาณุรักษ์



เรื่องราวของช้างไทย

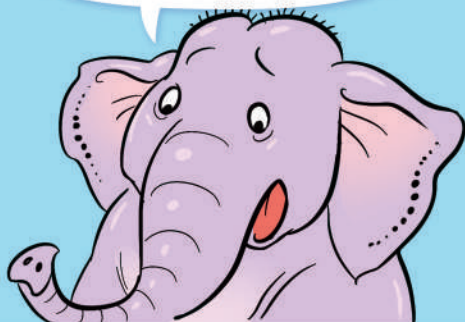


ในปีตงมหาภิเนษ
ช้างแม่ลูกเดิน
เคียงข้างคู่ยกกัน
อย่างมีความสุข

ลูกช้างหนึ่ง
อันตราหมีอยู่รอบตัว
เวลาเดินต้องระมัด
ระวังนะลูก

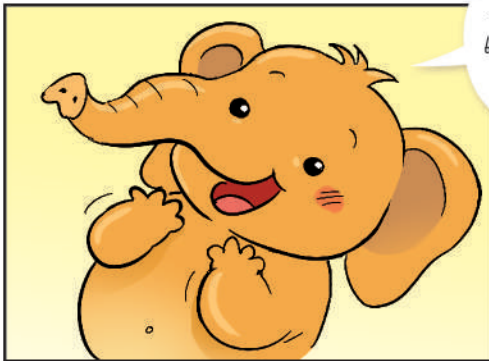
จ้่า
แม่เพชร

โตขจนพาะอย่างยิ่ง
ถ้ายจากคชาณุรักษ์คชอนุรักษ์
ที่เปลี่ยนแปลงอยู่เสมอ



แล้วยังมีถ้ายจากคชอนุรักษ์อื่น ๆ อีกด้วย
ใช้มีขจ้แม่





ฮ่า ๆ เอ๊อ
แกลั่นเล่น
สนุกดี

นินัส
ไม่ตี



แม่สอน
ไว้ว่า
หือ?

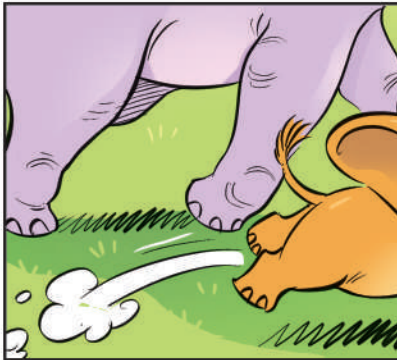
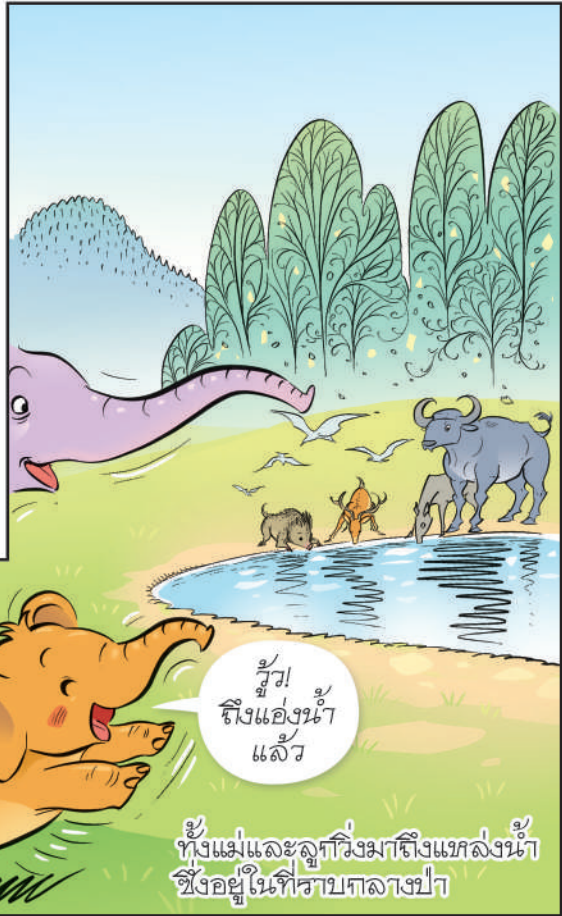


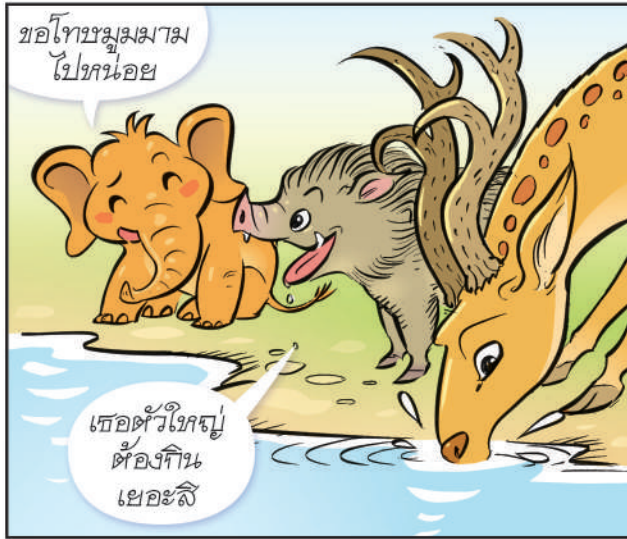
อย่ารังแก
ผู้อ่อนแอกว่า
ครับ

เค้าชอบ
เล่นอะ

อย่าคิดว่าเราเป็น
เผ่าพันธุ์ที่ตัวใหญ่
สู้ไว้ว่ามีใจดีกว่าอีก





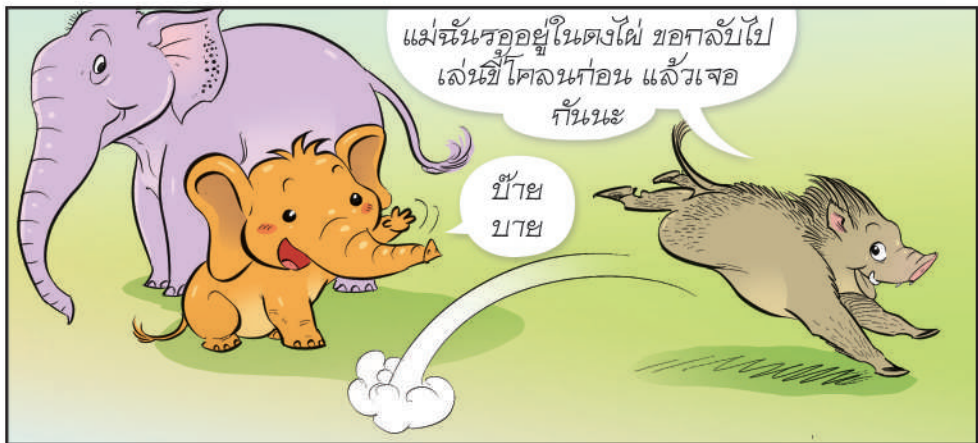


ขอโทษหมูมามา
ไปกินนอย

ขอตัวใหญ่
ต้องกิน
เขอะลิ



ฉันสู้เธอคือ ช้าง ส่วนฉัน
คือ หมูป่า ตัวเล็กแต่
แข็งแรงนะ



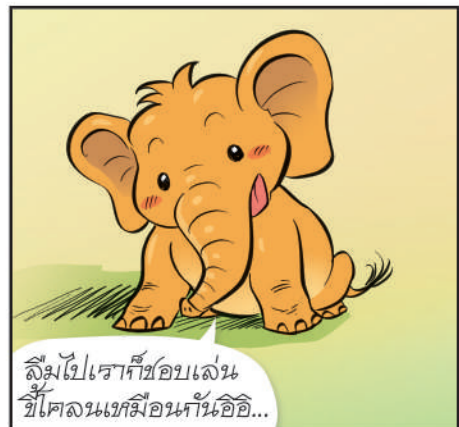
แม่ฉันรออยู่ในตงใต้ ขอกลับไป
เล่นที่ไคลอนก่อน แล้วเจอก
กันนะ

ป้า
ป้า



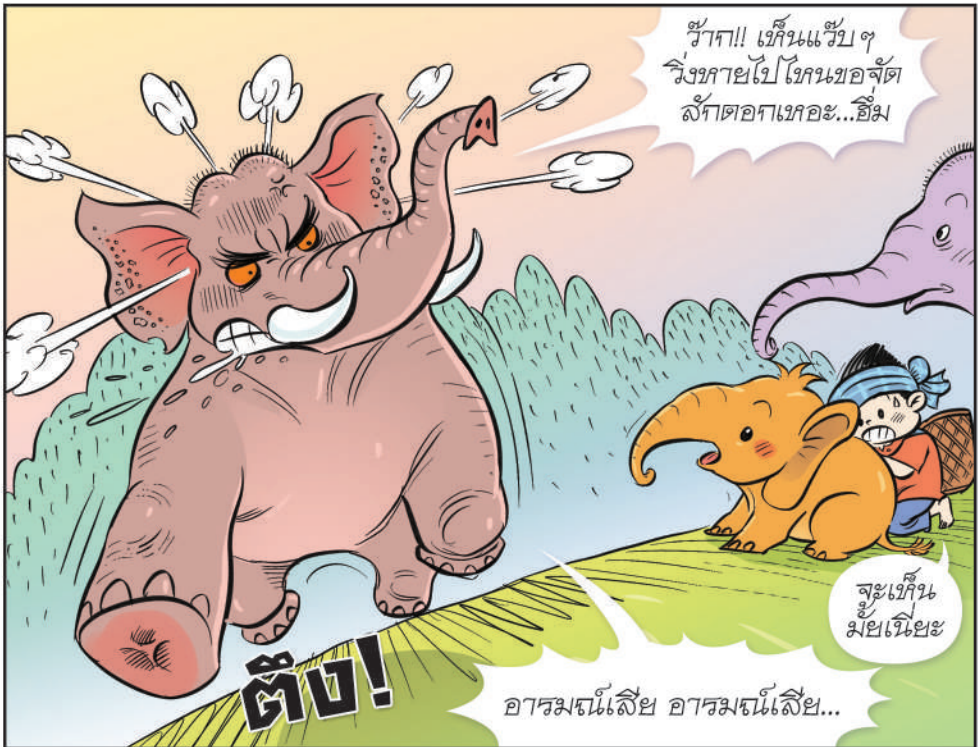
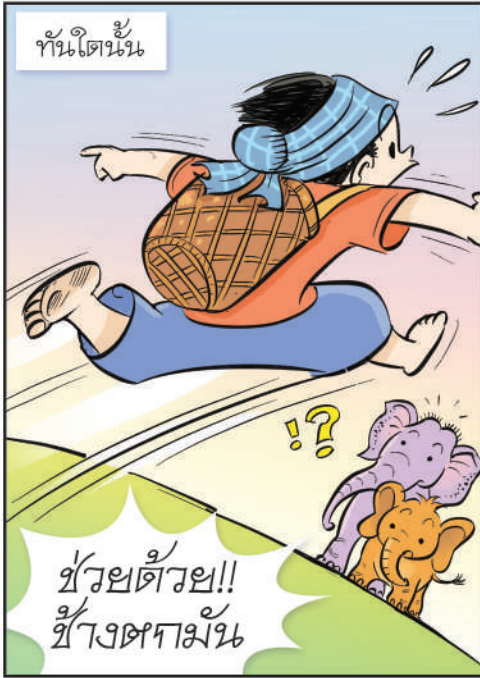
เล่นที่ไคลอน
ระวังตัวต่านะ
หมูป่า

ของ
ขอป๊ะ



ลืมไปเราคือขอปเล่น
ที่ไคลอนเขมีอนบ้านอ้อ...







ไปทางไหน
ไหนตามใบลี



ขอบใจนะ
ลุงดำอารมณ์ดีบอก
แม่รู้เป็นไร
อย่ากลัวใคร

คุณอารมณ์ดีไม่อยู่
น่าจะไปตรวจจัน

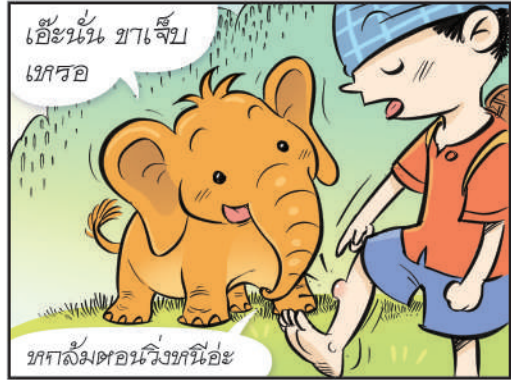


โละงอก...ผมชื่อ เก่งกล้า ครับ
ขอบคุณข้างน้อย
ทำแม่มาๆ นะ
เกือบไม่รอดละ

ทำไงถึงไปเจอ
พี่ยักษ์เข้าละ

ผมเดินหาขนน้อย
ในป่าไฟพี่ยักษ์กำลังตามัน
มันมาเจอฉันเข้าพอดี

เก่งกล้า
แต่โทษแม่
เลฆละลิ
ฮ่าๆ





สถานที่ปศุศาสตร์คือช้างหลายตัว
รวมกลุ่มกันกินยอดใบไม้
อย่างเอร็ดอร่อย

นั่นคือ ช้างโขลง แบ่งเป็นสองกลุ่ม คือ ช้างภาคินประจำถิ่นอาศัยตามชายป่า
ชอบเขากินใบไม้มีความเย็นชื่น ทาล้างคินออกหาอาหารอาจลามาเข้าเขตชุมชนบ้าง
จะมีเส้นทางเดินประจำ ชอบหากำจัดไม้ตามทาง อีกกลุ่มหนึ่ง คือ ช้างเวียงภาคิน
ตามฤดูกาล จะเป็นโขลงขนาดใหญ่ แต่ละที่มีพฤติกรรมไม่เหมือนกัน

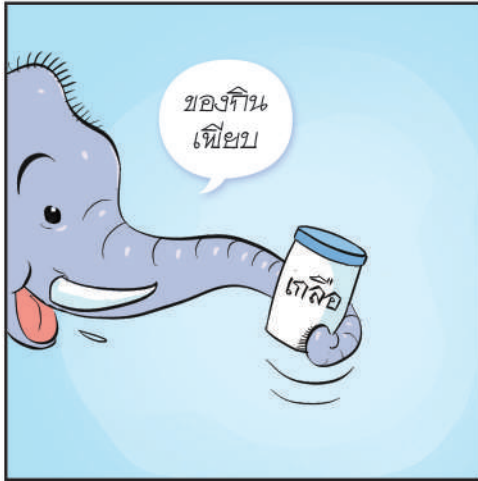


โขลงใหญ่ขนาดนี้
น่าจะเป็นพวกที่เวียง
ภาคินตามฤดูกาล
ใช้บ่อยครับ

ดูทางช่อง



บางที่ช้างก็มาเยี่ยมบ้านผู้คน
ชอบมากินอาหารในครัว ซึ่งมักเป็น
เศษของปรุงสุกที่มีความเค็ม ช้างจึง
ชอบดินแทนดินโป่ง



ช้างชอบเข้าครัวเพราะมีอาหาร
ช่วยบรรเทาความอดอยากได้



ช้าๆ



ยิ่งป่าขาดแคลนพืช
และความแข็งแรง
ลูกหลาน ช้างก็ยิ่ง
มาเยี่ยมเยือน
บ้านคนบ่อยขึ้น

ปัญหาอยู่ที่ช้าง
จะมาตีหรือมาแบบ
อารมณ์เสีย
ด้วยแหละ

สังเกตง่าย ๆ ถ้าช้างอารมณ์ดี
จะไปตกูกแกว่งหาง หากอารมณ์เสีย
หูจะกางหางตึง

บ่อยครั้งที่ช้างมาด้วยอาตุ้มถนัด
แม่ก็วิไทยที่ตื่นตื่นมาขอน้ำจากบ่อ
ของชาวบ้านกินประหนึ่งชีวิต

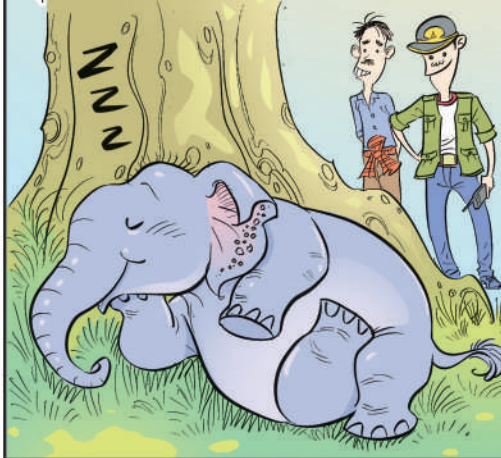


กระหู่ขจิ่ง
ขอกินน้ำหน่อย
นะคร้าบบ

ตามสบาย
จ้า

ขอขอบคุณ
ฮู้บ

ช้างเดินทางหากินในป่า
เมื่อเกิดแก๊งแก๊งก็อาจ
ลวงล้าบ้านคนได้
บางครั้งช้างอ่อนเพลีย
ง่วงนอน จึงมีภาพประหลาด
สุดแปลกตาให้มาเฝ้าไว้



ZZZ

และปล่อยให้ช้าง
นอนหลับเลียก่อน
เมื่อช้างตื่นค่อยผลักดัน
ออกนอกพื้นที่
ช้างก็จะ
อาตุ้มถนัด



ขอขอบคุณ
ที่ไม่รีบปลุก
นะ

ขี้ขบหาย!

โห่โห่





น่าเห็นใจช่าง
คนหิวและรู้สึก
ผิดหวัง



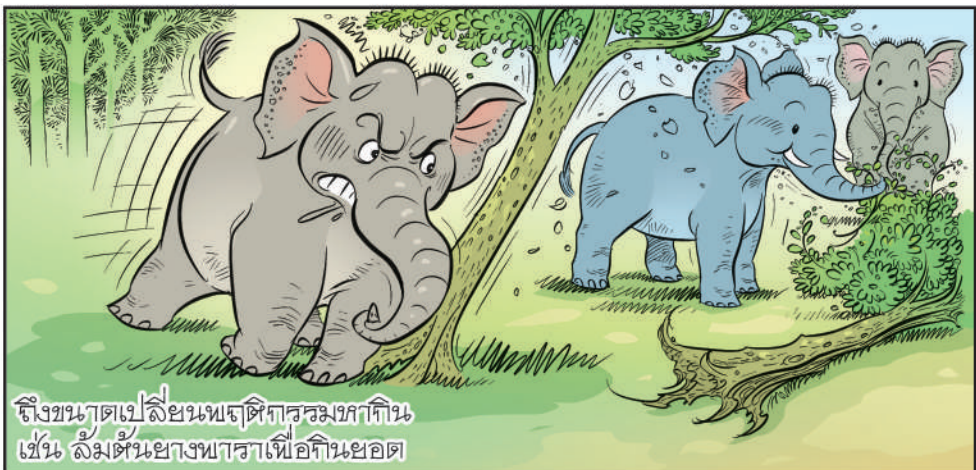
บางครั้งช่างก็อยาก
กลับไปเข้าป่า แต่ต้องเผชิญ
กับสิ่งกีดขวาง เมื่อไปไม่ได้
ก็ต้องกลับไปหาอาหาร
ในเขตบ้านคนอื่น

โธ่...
เซ็งเลย!



เมื่อหิวโหยก็บุกเข้ามาใน
ข้าวเปลือกในยุ้งข้าว
ของชาวนา

ข้าวหอมมะลิ
ตัวขี้!





ผลไม้ในสวนเกษตร
ที่เป็นที่หมายปองของบรรดา
ช้างน้อยใหญ่ เรียกว่า
ได้ไม่นาน



บางครั้ง
ก็ต้องเผชิญหน้า
กับแขกผู้มาเยือน
อย่างไม่ได้
ตั้งใจ

จ๊ะเอ๋



หากแต่ของวิเศษนี้
ต้องวิ่งซิกแซก
วนไปวนมา
อย่างวิเศษต่าง ๆ

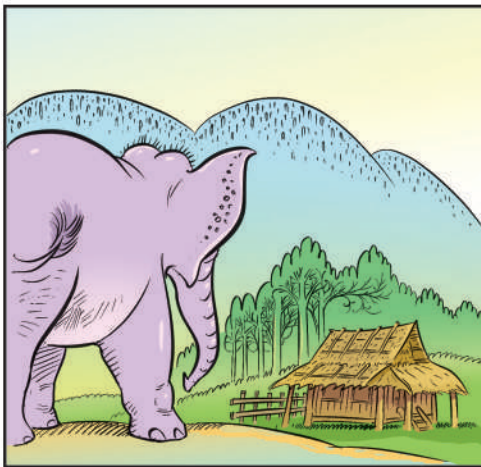
เว็ชนนกั้ว
แล้วว้อะ!



เมื่อช้างเข้ามาหา
ก็ต้องมีวิธีต้อนรับ

ขณะนี้เราควรปฏิบัติอย่างไร
ในเรื่องการต้อนรับในโอกาส
จากพื้นที่ด้วยวิธีที่ถูกต้อง
จะได้ไม่ผิดเป็นคัมภีร์ต่อท่าน

ช้างไม่ได้เข้ามาดูความหรือทำตัวแล้วร้าย
เนื่องจากความสมบูรณ์ของป่าและพื้นที่ป่า
ลดลง ขาดน้ำและอากาศจึงมุ่งหน้าเข้ามา
บ้านผู้คน เพราะช้างหิวโหยกินในบ้าน

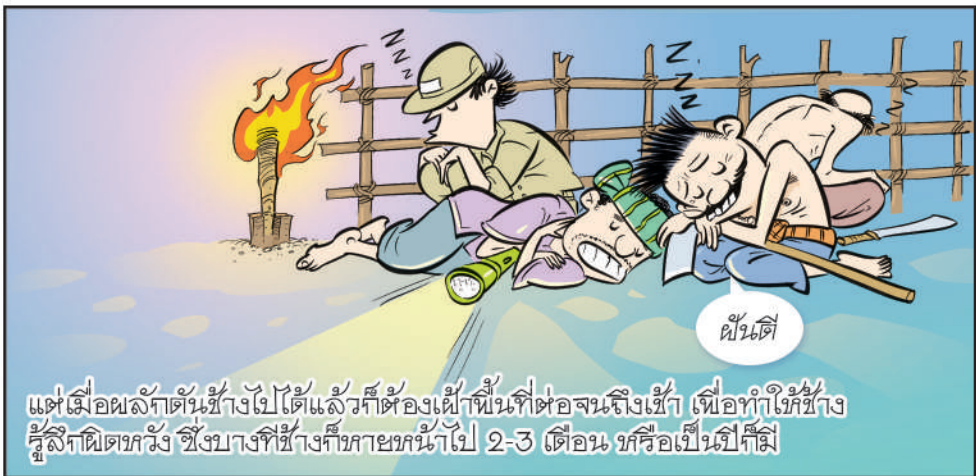
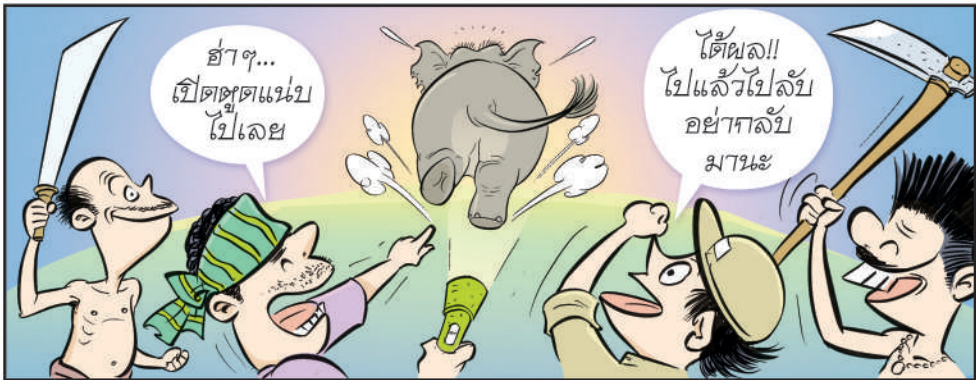


ถ้าปล่อยให้กิน
อากาศบ้านคน
บ่อยๆ ก็ไม่ดี

จะทำให้ช้าง
เสียนิสัย
นะครับ



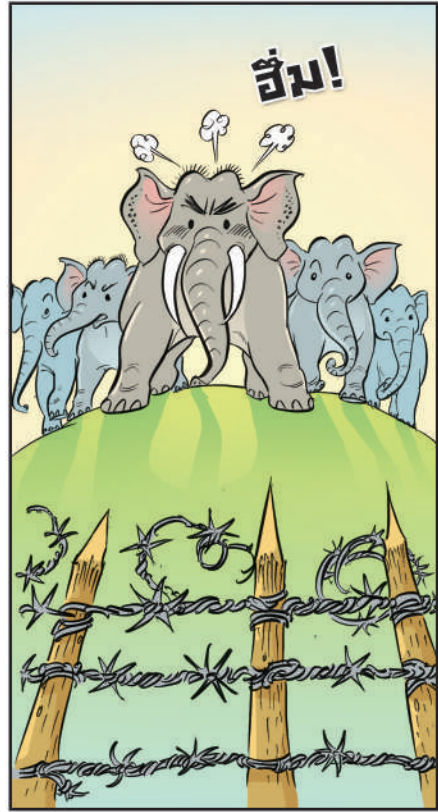






เพราะอย่างนั้น
คนจึงคิดป้องกันคน
โดยทำแนวรั้วกันช้าง
สร้างสิ่งกีดขวางแบบโหดๆ
ทำให้ช้างเปลี่ยวหนิล้อย
ไปเป็นตุ๊กต้าย

แบบนี้
ใช่เลยครับ



ฮัม!

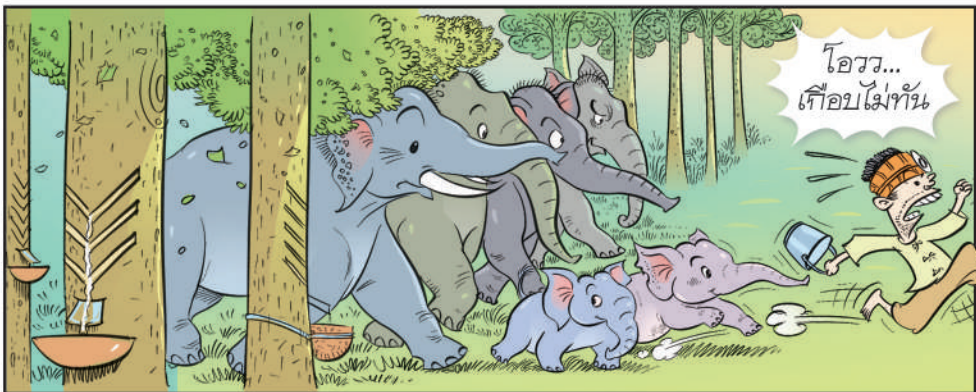


มีกำแพงลวด
ให้ช้างละตุต
สิงเด็อนถ้ายไฟกระชก
บริเวณทางที่ช้างเคยผ่าน
แต่ช้างก็กลัว
ทำลาช

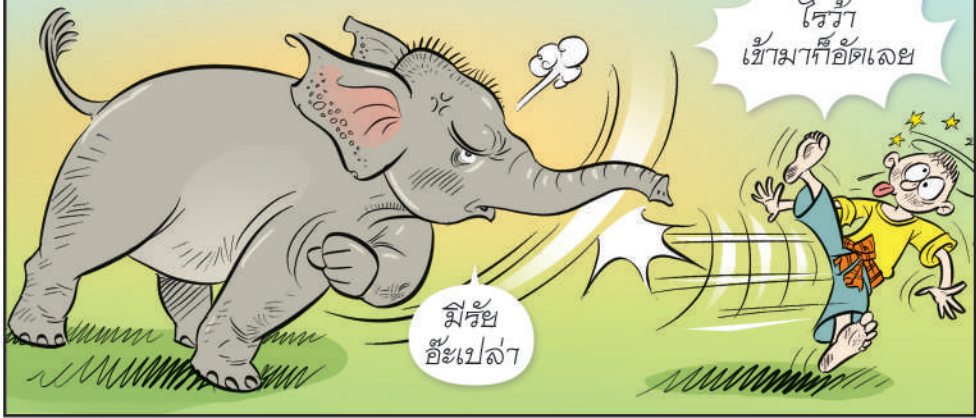
แล้วก็
ยังมีกำแพงไม้ในป่า
เสียงเลื่อยไฟฟ้า
รบกวนช้าง เป็นเหตุ
ให้ช้างเปลี่ยวหนิล้นทาง
เดินและหากิน

ฮึ! หนีให้เร็ว
ไปหากินที่อื่น





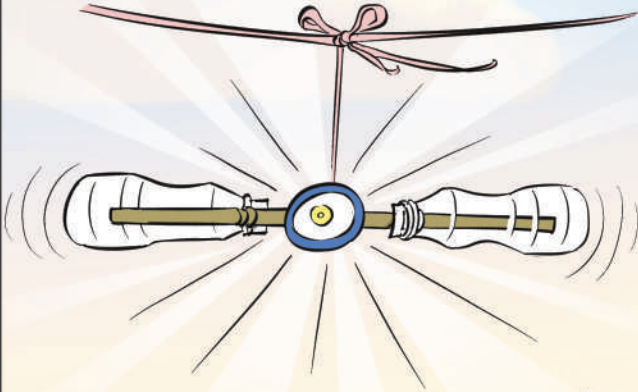
หลายครั้งที่ช้างมีความโกรธแค้นทำร้ายคนถึงชีวิต



ในช่วงเดือนข้าว เจ้าของนา
ต้องไปนอนเฝ้าที่นาเพื่อไม่ให้
ช้างลงมากินข้าวที่กำลัง
จะเก็บเกี่ยว มีการทำกองไฟ
เป็นสัญลักษณ์ว่ามีคนอยู่
ช้างจะได้ไม่เข้ามาใกล้

บางทีเขาก็ใช้เสียง
ไล่ให้ไปหลายช่องแล้ว
ก็มีผมเคยเห็น

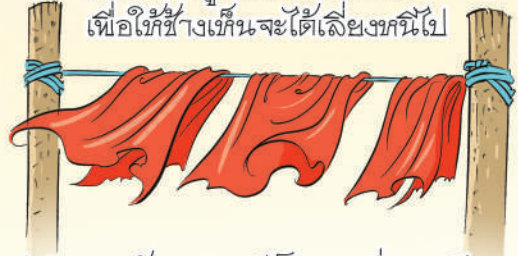
อุปกรณ์นี้เตือนภัยที่คิดค้นเพื่อปลุกเตือนช้าง
มีมากมายหลายชนิดที่ไม่เป็นอันตรายต่อช้าง



ไฟฉายเคลื่อนที่
ประดิษฐ์การรวม
ของชาวบ้าน
โดยการนำไฟฉาย
มาผูกติด
กับขวดทนลาลติกา
ผ่าครึ่งทำเป็นเล็มือ
ปีศาจคอยรับลม
เคลื่อนไหวไปมา
ช้างจะเข้าใจว่า
มีผู้คนถือไฟฉาย
อยู่ตรงนั้น



บางพื้นที่ชาวบ้านใช้ผ้าสีแดง
หลายผืนผูกติดกันเป็นราว
เพื่อให้ช้างเห็นจะได้เลี้ยวหนีไป

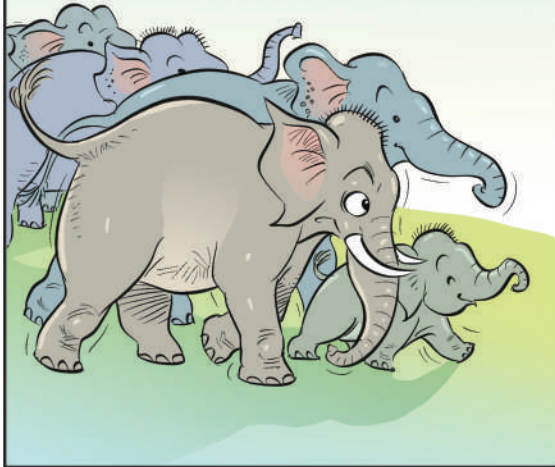


ประดิษฐ์ลมเพียงแค่นำขวดแก้วผูกติดกับโลหะ เมื่อลมพัด
ก็จะกระทบกันเสียงดังต่อเมื่อช้างจะหลบกลับไป

นวัตกรรมสมัยใหม่
อย่างเช่น กล้อง CCTV
สามารถติดตั้งไว้
กับต้นไม้ในตำแหน่ง
ที่สามารถตรวจสอบจับ
ความเคลื่อนไหวของช้าง
ที่เข้ามาในเขตบ้าน
และส่งภาพแจ้งชุดป้องกัน
หมู่บ้านให้ทราบ
เพื่อปลุกเตือนออกไป



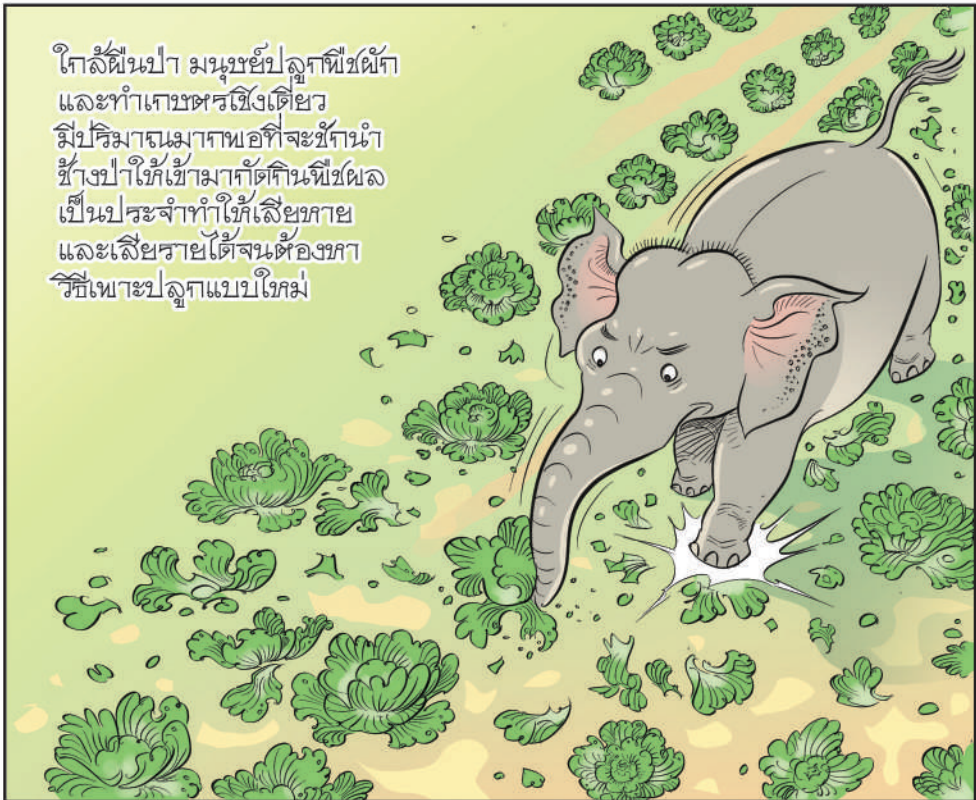
ขณะเดียวกันเมื่อชาวบ้านรู้ว่าจะลือสารกัน
ให้ภรรยาเลิกไม่เข้าไปในเส้นทางที่ข้างเดิน



เจ้าหน้ำที่การมอูยกาน
แก่งชาติย และเจ้าหน้ำที่
การมปำไ้ก็ช่วยกันทำบตุแฉ
ให้ข้างเดินผ่านไ้ด้วยดี
โดยมีชุด ษรป. และ อปพร.
สนับสนุนอย่างป็นระบบ
ทำไ้เกิดความสุญเสีย
ลดลง



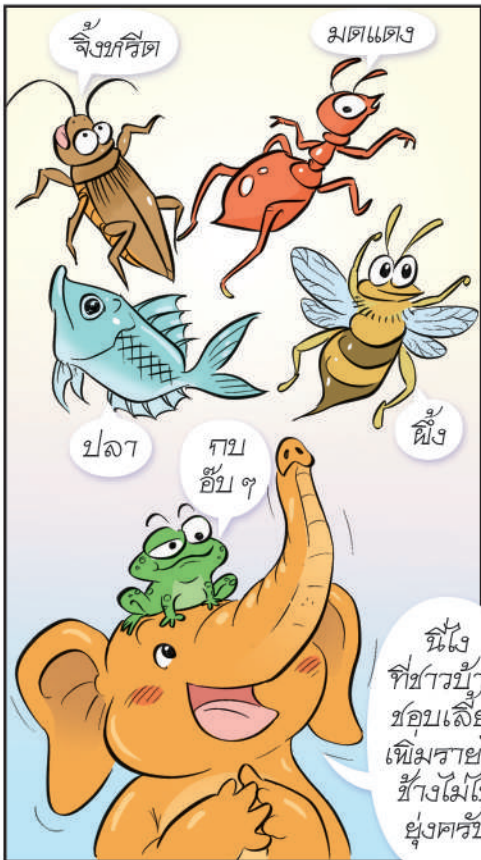
ไ้ล้ฝึนปำ มนุษย์ปลุกพืชผัก
และทำเกษตรเชิงเตีียว
มีปริมาณมากพอที่จะหันนำ
ข้างปำไ้ไ้เข้ามาคัดคินพืชผล
ป็นประจำทำให้เสียหาย
และเสียรายไ้จนต้องงกา
วิธีเพาะปลูกแบบใหม่



ชาวบ้านได้ปรับเปลี่ยนอาชีพเพาะปลูก จากพืชที่ข้างขอบเป็นพืชที่ข้างไม้กิน
ไม่ทำลาย หลักการเลี้ยงการปลูกพืชเชิงเดี่ยว เช่น การปลูกข้าวหอม
ลิ้มพืชที่ข้างเคยเข้าไปกินเป็นอาหาร



พืชที่ข้าง
ไม่ขอบมีอะไร
บ้างครับ



นี่ไง
ที่ชาวบ้าน
ขอบเลี้ยง
เพื่อขายได้
ข้างไม้ใ
ยุ่งครับ



เราเปลี่ยนไปปลูกพืชลมนไหม
ข้างไร่ครบถ้วนแล้วสร้างรายได้
ในชุมชนด้วย

โห! มีทั้งทำเป็นยา
และใช้ในครัวประจำวัน
แบบปลอดภัยด้วยอะ



ศรีมอขาน้ำและยาสิฟิม
สกัดจากลมนไหมที่บ้านเรา
ได้รับการรับรองแล้ว
มอบให้ข้างน้อย
เอาไปใช้นะจ๊ะ

ขอบคุณ
ศรีบอบ



ชาวบ้านบางคนซื้อเห็ด
ที่กินเมกทำเครื่องจืดสาม

เลิกปลูกอ้อย
แล้วเขรอล!

ไปข้างหน้า
ก่อนนะข้างจ๋า
เค้าเปลี่ยนมาทำ
หัตถกรรมพื้นบ้าน
แล้วจ๋า

สร้างรายได้จากสวัสดิ์พื้นบ้าน
และไม่ถูกรบกวนจากข้างผู้มาเยือนด้วย

เมื่อชาวบ้านร่วมมือร่วมใจกัน
 ชุมชนที่เข้มแข็งดำรงชีวิต
 ได้อย่างพอมีพอใช้
 ไม่ต้องเป็นหนี้สิน
 กับข้างต๋อย



แต่ข้าง
 ก็ยังคงอดอยาก
 จะทำไงดีล่ะ



ตอนนี้ผู้ที่คิดหาข้างก็มีแผนงาน
 ที่จะผลักดันให้ข้างใช้ที่ดินปลูก
 โดยที่ป่าจะต้องมีความสมบูรณ์
 ของแหล่งอาหาร และน้ำที่เพียงพอ
 ซึ่งเป็นงานที่ใหญ่และได้เริ่ม
 ดำเนินตามแผนงานแล้ว

โย!
 ทำได้
 อ่ะ



ดีจัง
 เราจะได้ไม่ต้อง
 มาหาดินในเขต
 หมู่บ้านอีก

น้ำข้างคิณลู่ป่า



พาผม
กลับไปบ้าน
ด้วยครับ

ในป่าบ้านของช้างมีเกาะเดริยม
แยกลงน้ำขนาดใหญ่มากและปลูกริษ
ที่ช้างชอบจำนวนมากให้หนอเพียง
ต่อปกระชากรช้าง เมื่อช้างล่องล้า
เข้ามาในเขตธารน้ำก็จะมี
เกาะผลัดกันกลับไปในป่า
ที่เดริยมเกาะไว้



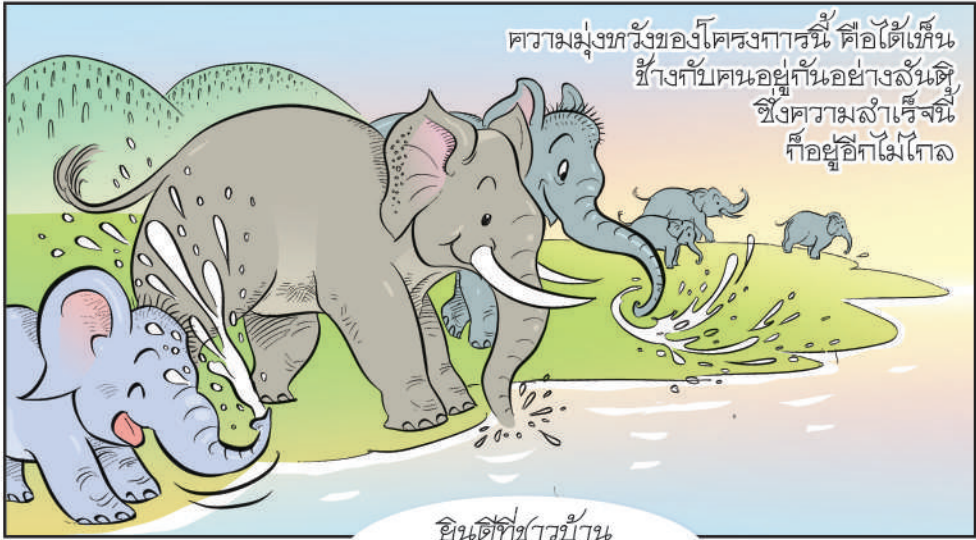
อ่า...
สบายตัว
จัง

ระหว่างทางจากบ้านลู่ป่า
มีระยะทางไกล ช้างอาจจะ
เหนื่อยหิวและอากาศร้อน
จึงมีเกาะจัดทำป้อนน้ำเล็ก ๆ
กลางทางให้ได้น้ำดื่ม
คลายร้อน
คลายมีสปลาคลายเดริยม
ในระหว่างเกาะเคลื่อนย้าย



ถึงบ้าน
แล้วครับ

จนสุดท้ายช้างเดินทางคิณลู่ป่า
ที่มีเกาะจัดเกาะรองรับ
เสด็จเดริยหรือผสมบุตร
ที่จะทำให้ช้างไม่ขาดจาก
คิณที่อยู่ของตนไปไหน
น้ำดีใจแทนช้างจังครับ

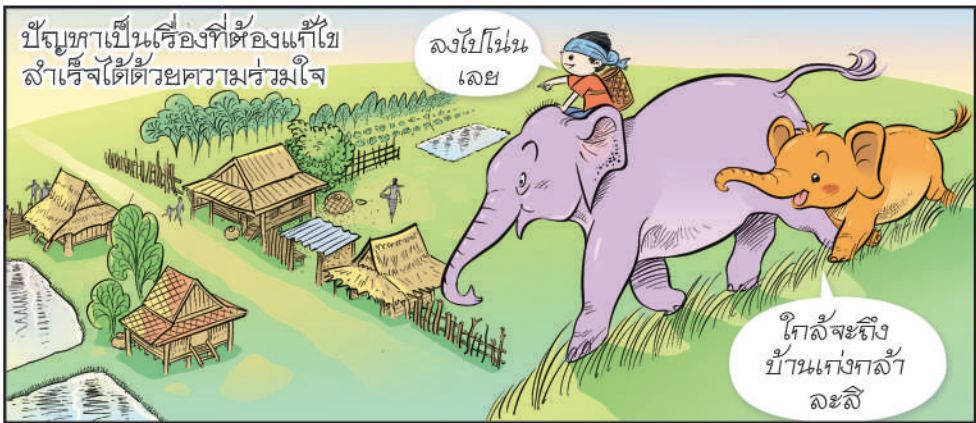


ความมุ่งมั่นของโครงการนี้ คือได้เก็บ
 ใช้งบกับคนอยู่กันอย่างสันติ
 ซึ่งความล้มเหลว
 ที่อยู่อาศัยไม่ไกล



ดีใจหลาย
 ค่ะท่าน

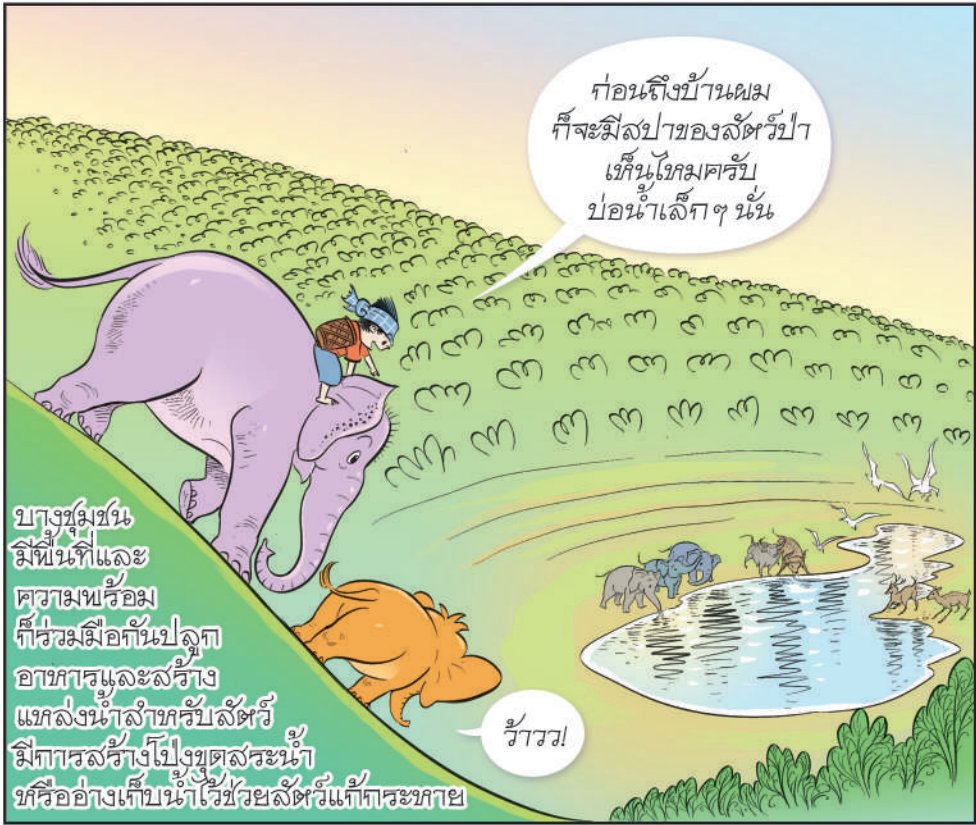
ยินดีที่ชาวบ้าน
 และหน่วยงานส่วนนี้ทำงาน
 จนสำเร็จครับ



ปัญหาเป็นเรื่องที่ต้องแก้ไข
 สำเร็จได้ด้วยความร่วมมือ

ลงใจไหน
 เลย

ใกล้จะถึง
 บ้านแก่งค้ำ
 ละสิ



ก่อนถึงบ้านผม
ก็จะมีส่วนป่าของสัตว์ป่า
เข็มนไทม์ครีบ
ป้อนน้ำเล็กๆ นั่น

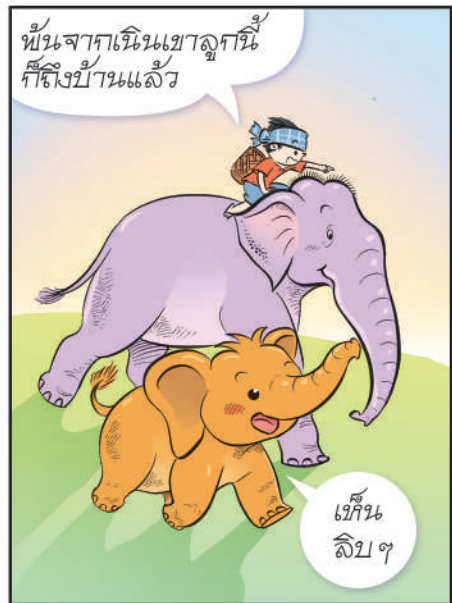
บางชุมชน
มีพื้นที่และ
ความพร้อม
ที่พร้อมมือกันปลูก
อาหารและสร้าง
แหล่งน้ำสำหรับสัตว์
มีการสร้างโป่งขุดสระน้ำ
หรืออ่างเก็บน้ำไว้ช่วยสัตว์แก่ที่กระหาย

ว้าว!



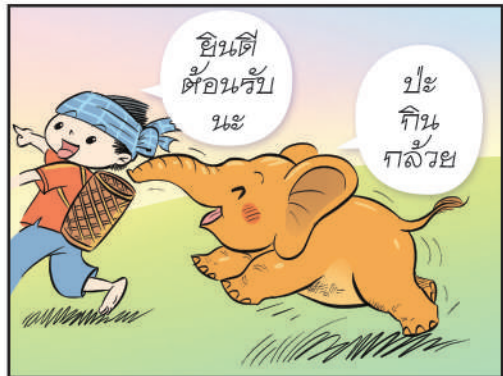
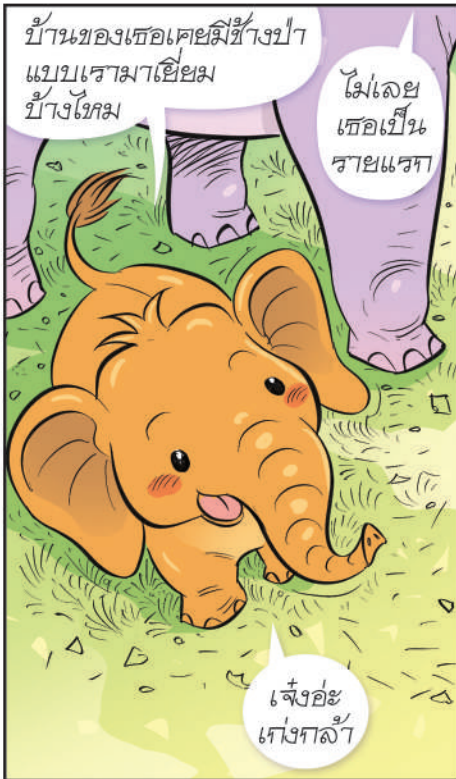
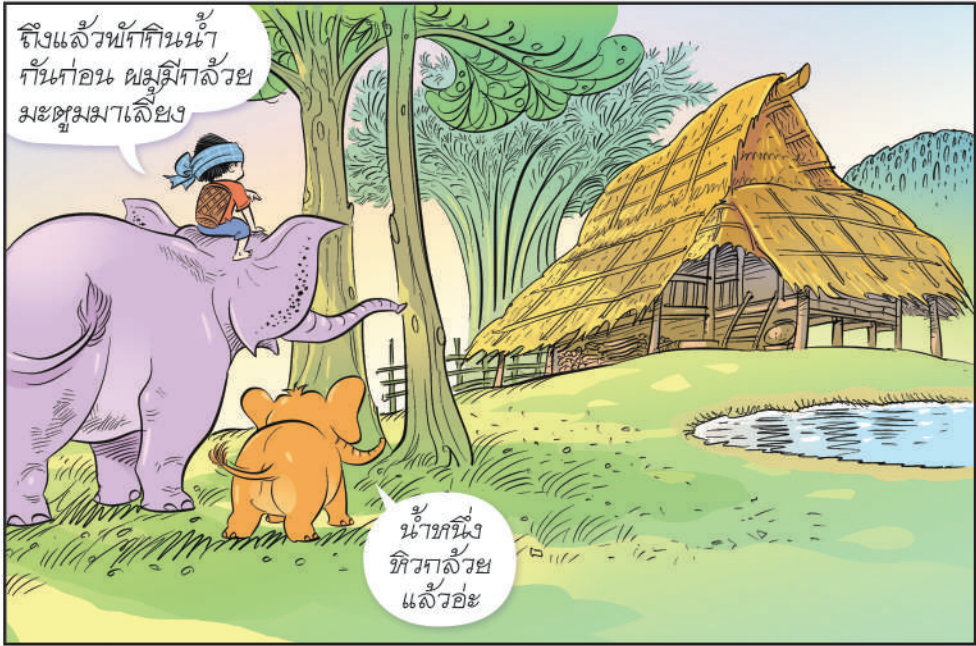
ถ้าเราเข็มนอกเข็มนใจกัน
คนก็อยู่ในชุมชนได้ ช้างก็อยู่ป่าได้
ไม่ต้องเผชิญภัยน้ำกลายเป็นคัสตอร์กัน
อย่างที่บ้านเราจริงไทม์ครีบ

จริงจ้ะ

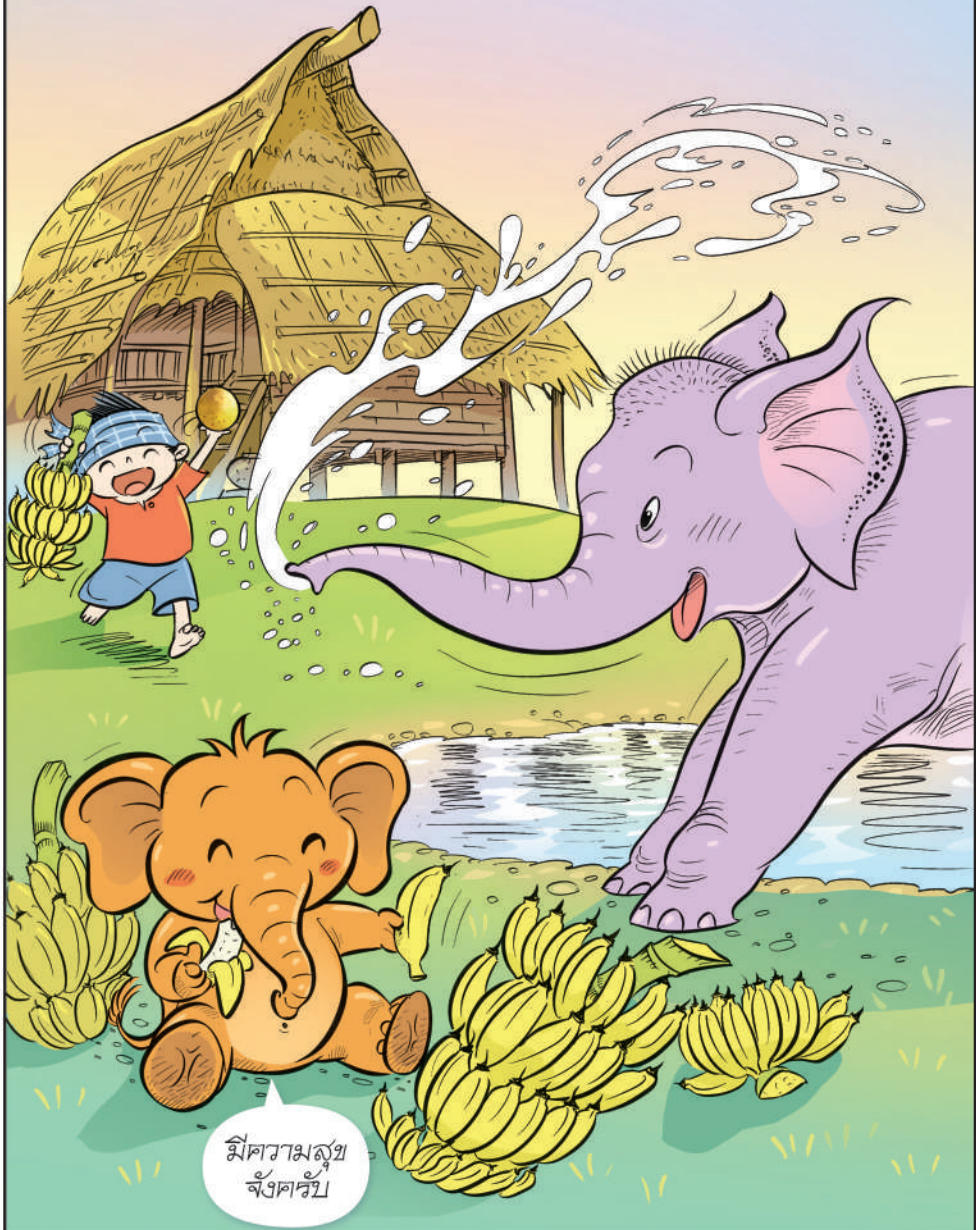


พ้นจากเข็มนเขาถู่กัน
ก็ถึงบ้านแล้ว

เข็มน
สิบ ๆ



ความฝันความตั้งใจที่คนกับช้างจะได้อยู่กันอย่างเป็นมิตรสามารถแบ่งปันกัน
เพื่อความสุขสงบสุขอาจไม่ใช่เรื่องง่าย แต่เราต้องมีความตั้งใจที่จะเดินตามความฝัน
เพื่อความสำเร็จ เพื่อชุมชน เพื่อลูกหลาน และเพื่อสัตว์ร่วมโลก



มีความสุข
จงกสิ



เรื่องเล่าชาวคชาบุรีรักษ์
โครงการพัชรสุธาคชาบุรีรักษ์

ISBN

พิมพ์ครั้งที่ 1

จำนวน 5,000 เล่ม

จัดทำและเผยแพร่โดย

โครงการพัชรสุธาคชาบุรีรักษ์

สำนักงานราชเลขาณุกรในพระองค์ฯ

พระที่นั่งอัมพรสถาน แขวงดุสิต เขตดุสิต

กรุงเทพมหานคร 10300

สนับสนุนการผลิตโดย

กรมการพัฒนาชุมชน

มูลนิธิเอสซีจี

สถาบันสารสนเทศทรัพยากรน้ำ

(องค์การมหาชน)